



แผนพัฒนาท้องถิ่น (พ.ศ. 2566 - 2570)



งานนโยบายและแผน
องค์การบริหารส่วนตำบลศรีสะเกษออก
อำเภอศรีสะเกษ จังหวัดนครราชสีมา
โทร 073-571569 www.rusook.go.th

คำนำ

แผนพัฒนาท้องถิ่น (พ.ศ.๒๕๖๖-๒๕๗๐) ขององค์การบริหารส่วนตำบลเรือเสาะออก ได้ดำเนินการจัดทำขึ้นตามระเบียบกระทรวงมหาดไทยว่าด้วยการจัดทำแผนพัฒนาขององค์กรปกครองส่วนท้องถิ่น พ.ศ.๒๕๔๘ และที่แก้ไขเพิ่มเติม (ฉบับที่ ๓) พ.ศ. ๒๕๖๑ โดยมีความสอดคล้องกับแผนพัฒนาจังหวัด ซึ่งต้องมีความเชื่อมโยงกับยุทธศาสตร์การพัฒนา และปัญหาความต้องการของชุมชนที่ผ่านการประชาคมมาบรรจุไว้ในแผนพัฒนาท้องถิ่น โดยมีเป้าหมายที่ชัดเจนเพื่อให้บรรลุตามวัตถุประสงค์ที่ได้วางไว้โดยเฉพาะอย่างยิ่งการนำแผนชุมชนมาประกอบในการพัฒนาทุกขั้นตอนเป็นการวางแผนโดยยึดประชาชนเป็นศูนย์กลางการพัฒนา เพื่อให้เกิดกระบวนการมีส่วนร่วมจากทุกภาคส่วนเป็นการวางแผนพัฒนาโดยการบูรณาการเข้าร่วมลงมือปฏิบัติในพื้นที่เป้าหมาย การจัดทำแผนพัฒนาท้องถิ่นนั้นเป็นการกำหนดรายละเอียดแผนงานโครงการพัฒนาที่จัดทำขึ้นสำหรับปีงบประมาณแต่ละปีซึ่งมีความต่อเนื่องและเป็นแผนก้าวหน้าครอบคลุมระยะเวลาห้าปีและการจัดทำแผนพัฒนาท้องถิ่น (พ.ศ.๒๕๖๖-๒๕๗๐) จะมีความเชื่อมโยงกับการจัดทำงบประมาณประจำปีอย่างใกล้ชิด โดยเฉพาะอย่างยิ่งหากการจัดทำงบประมาณในระบบมุ่งเน้นผลสัมฤทธิ์ของงาน

แผนพัฒนาท้องถิ่น (พ.ศ.๒๕๖๖ - ๒๕๗๐) ฉบับนี้จึงเป็นเครื่องมือและเป็นประโยชน์ในการพัฒนาเพื่อให้สามารถบรรลุผลสำเร็จต่อความต้องการของประชาชนในเขตองค์การบริหารส่วนตำบลเรือเสาะออก ได้อย่างมีประสิทธิภาพสูงสุดต่อไป

องค์การบริหารส่วนตำบลเรือเสาะออก

สารบัญ

หน้าที่

ส่วนที่ ๑ สภาพทั่วไปและข้อมูลพื้นฐาน

๑

- ๑.๑ ด้านกายภาพ
- ๑.๒ ด้านการเมือง/การปกครอง
- ๑.๓ ประชากร
- ๑.๔ สภาพทางสังคม
- ๑.๕ ระบบบริการพื้นฐาน
- ๑.๖ ระบบเศรษฐกิจ
- ๑.๗ ศาสนา ประเพณี วัฒนธรรม
- ๑.๘ ทรัพยากรธรรมชาติ

ส่วนที่ ๒ ยุทธศาสตร์องค์กรปกครองส่วนท้องถิ่น

๑๑

- ๒.๑ ความสัมพันธ์ระหว่างแผนพัฒนาระดับมหภาค
- ๒.๒ ยุทธศาสตร์ขององค์กรปกครองส่วนท้องถิ่น
- ๒.๓ การวิเคราะห์เพื่อพัฒนาท้องถิ่น

ส่วนที่ ๓ การนำแผนพัฒนาท้องถิ่นไปสู่การปฏิบัติ

๔๐

- ๓.๑ ยุทธศาสตร์การพัฒนาและแผนงาน
- ๓.๒ บัญชีโครงการพัฒนาท้องถิ่น
- ๓.๓ บัญชีครุภัณฑ์

ส่วนที่ ๔ การติดตามและประเมินผล

๑๒๐

- ๔.๑ การติดตามและประเมินผลยุทธศาสตร์
- ๔.๒ การติดตามและประเมินผลโครงการ
- ๔.๓ สรุปผลการพัฒนาท้องถิ่นในภาพรวม
- ๔.๔ ข้อเสนอแนะในการจัดทำแผนพัฒนาท้องถิ่นในอนาคต

ภาคผนวก

- สำเนาประกาศการใช้แผนพัฒนาท้องถิ่น (พ.ศ.๒๕๖๖-๒๕๗๐)
- คำสั่งแต่งตั้งคณะกรรมการพัฒนาองค์การบริหารส่วนตำบลหรือเสาะออก
- คำสั่งแต่งตั้งคณะกรรมการสนับสนุนการจัดทำแผนพัฒนาองค์การบริหารส่วนตำบลหรือเสาะออก
- คำสั่งแต่งตั้งคณะกรรมการติดตามและประเมินผลแผนพัฒนาองค์การบริหารส่วนตำบลหรือเสาะออก



ส่วนที่ ๑ สภาพทั่วไปและข้อมูลพื้นฐาน

๑. ด้านกายภาพ

๑.๑ ที่ตั้งของหมู่บ้าน

ตำบลรือเสาะออก เป็นตำบล ๑ ใน ๙ ตำบลของอำเภอรือเสาะ ซึ่งมีอาณาเขตติดกับตัวอำเภอมากที่สุด และอยู่ไม่ไกลกับที่ว่าการอำเภอรือเสาะ ชื่อตำบลเป็นชื่อเดียวกับชื่ออำเภอ ซึ่งได้ตั้งอยู่ทางทิศตะวันออกของตัวอำเภอ จึงได้ชื่อว่า รือเสาะออก ซึ่งคำว่า “รือเสาะ” เป็นภาษามลายู แปลว่า ต้นสักน้ำ เป็นพันธุ์ไม้ยืนต้นชนิดหนึ่ง ซึ่งมีในทางภาคใต้ ปัจจุบันยังมีให้เห็นกันอยู่ เช่น ที่บ้านรือเสาะ ตำบลรือเสาะ และที่ป่าพรุโต๊ะแดง อำเภอสุไหงโก-ลก แต่เดิมบ้านรือเสาะมีพันธุ์ไม้ชนิดนี้เป็นจำนวนมาก แต่ปัจจุบันค่อนข้างเหลือน้อยแล้ว

ตำบลรือเสาะออกได้รับการยกฐานะจากสภาตำบลจัดตั้งเป็นองค์การบริหารส่วนตำบลรือเสาะออก ตามประกาศกระทรวงมหาดไทย ลงวันที่ ๑๙ มกราคม ๒๕๓๙ ซึ่งแบ่งการปกครองออกเป็น ๕ หมู่บ้าน ได้แก่ บ้านบลูกา บ้านเปาะรามะ บ้านลาเมาะนอก บ้านกาโตะ และบ้านลาเมาะใน

➤ หมู่ที่ ๑ บ้านบลูกา

หมู่บ้านบลูกาในสมัยก่อนบริเวณนี้เป็นป่าละเมาะ ได้มีคนอพยพเข้ามาตั้งบ้านเรือนอาศัยอยู่ และได้ประกอบอาชีพทำนา ทำสวนยางพารา และสวนผลไม้ คำว่า บลูกา ในภาษามลายู หมายถึงป่าละเมาะ ทำให้ชาวบ้านเรียกชื่อหมู่บ้านตามลักษณะหมู่บ้านที่มีป่าละเมาะ หมู่บ้านบลูกามีหมู่บ้านย่อยอยู่จำนวน ๔ หมู่บ้าน ได้แก่

- บ้านตะโล๊ะตอแล อยู่ทางทิศตะวันออกของหมู่บ้าน
- บ้านบาโงมือแด อยู่ทางทิศตะวันออกเฉียงเหนือของหมู่บ้าน
- บ้านบลูกามูติง อยู่ทางทิศเหนือของหมู่บ้าน
- บ้านสวนพิธาน อยู่ทางทิศตะวันออกเฉียงใต้ของหมู่บ้าน

➤ หมู่ที่ ๒ บ้านเปาะรามะ

มีเรื่องเล่ากันว่าในยุคสมัยของรุ่น ปู่ ย่า ตา ยาย จากเดิมอยู่ที่หมู่บ้าน ลูโเบะยือแร ซึ่งอยู่ฝั่งทางทิศเหนือของหมู่บ้านเปาะรามะ ไม่นานก็ย้ายถิ่นฐานมาจากบ้าน “ลูโเบะยือแร” เข้ามาอยู่ที่หมู่บ้าน ณ ปัจจุบัน และได้ประกอบอาชีพทำนา ทำไร่ ซึ่งอาศัยแหล่งน้ำตามธรรมชาติแห่งหนึ่งในการดำรงชีวิตในแต่ละวัน แหล่งน้ำแห่งนี้ อยู่หลังหมู่บ้านและมีสัตว์น้ำชุกชุม ได้มีสัตว์น้ำประหลาดอาศัยอยู่ในแหล่งน้ำแห่งนี้ด้วย ชาวบ้านเรียกตัวประหลาดนี้ว่า ตัวขามะ ตัวของมันคล้ายกับตัวปลิง ตัวใหญ่และยาว ชาวบ้านถือว่าเป็นสัตว์เจ้าที่ และเป็นเจ้าแห่งแหล่งน้ำแห่งนี้ ชาวบ้านจึงได้ตั้งชื่อแหล่งน้ำแห่งนี้ว่า “ลูโเบะเปาะขามะ” (แหล่งน้ำภาษามลายู แปลว่า ลูโเบะ เปาะ แปลว่า พ่อ หรือ เจ้าพ่อ ส่วนขามะ คือตัวขามะ) ชาวบ้านจึงได้ตั้งชื่อหมู่บ้านแห่งนี้ว่า “เปาะขามะ” ต่อมาภายหลังได้เรียกชื่อหมู่บ้านเป็น “เปาะรามะ” จนถึงปัจจุบัน

หมู่ ๒ จะมีหมู่บ้านหลักอยู่ ๒ หมู่บ้าน คือ บ้านเปาะรามะ กับ บ้านปูโปิ๊ะ บ้านปูโปิ๊ะจะเป็นหมู่บ้านที่มีประชากรอาศัยอยู่จำนวนมากพอสมควร ปูโปิ๊ะ มาจากชื่อต้นไม้ชนิดหนึ่งที่มีอยู่ในหมู่บ้าน จึงได้ตั้งชื่อหมู่บ้านตามชื่อต้นไม้ดังกล่าว หมู่บ้านปูโปิ๊ะมีหมู่บ้านย่อยอยู่จำนวน ๔ หมู่บ้าน ได้แก่ บ้านตันหยง บ้านปูลากูโบร์ บ้านลาเซะ และ บ้านจาเราะลาเตะ

➢ หมู่ที่ ๓ บ้านลาเมาะ

ชื่อหมู่บ้านสันนิษฐานว่ามาจาก ๒ เรื่องเล่า คือ เรื่องเล่าแรก เชื่อว่าเนื่องจากมีชาวบ้านจากหมู่บ้านลาเมาะ ที่ตั้งอยู่ในอำเภอสายบุรี จังหวัดปัตตานี ได้เข้ามาตั้งรกรากประกอบอาชีพพื้นที่บริเวณนี้ จึงได้เรียกชื่อหมู่บ้านตามชื่อหมู่บ้านที่ชาวบ้านมาตั้งถิ่นฐานที่หมู่บ้านแห่งนี้

เรื่องเล่าที่สอง เชื่อว่าชื่อหมู่บ้านมาจาก ชื่อของปลาชนิดหนึ่ง คือ ปลาลาเมาะ ซึ่งอาศัยอยู่ในบึงของพื้นที่แห่งนี้ เนื่องจากในอดีตมีคนนอกพื้นที่เข้ามาหาปลาในบึง และเข้ามาอยู่อาศัยกันมากขึ้น จึงเรียกชุมชนแห่งนี้ว่า บ้านลาเมาะตามชื่อปลา บ้านลาเมาะได้แบ่งเป็นสองหมู่บ้าน คือ บ้านลาเมาะนอก กับ บ้านลาเมาะใน เนื่องจากหมู่บ้านลาเมาะแห่งนี้จะอยู่ส่วนนอกติดกับถนนใหญ่ จึงเรียกหมู่บ้านแห่งนี้ว่า บ้านลาเมาะนอก

หมู่บ้านลาเมาะนอกมีหมู่บ้านย่อยอยู่จำนวน ๔ หมู่บ้าน ได้แก่ บ้านบาโง บ้านปือแนบอแร บ้านกำปง และ บ้านบาโระห์

➢ หมู่ที่ ๔ บ้านกาโตะ

เดิมหมู่บ้านกาโตะ เป็นหมู่บ้านของไทยพุทธ เล่ากันว่า บ้านไทยพุทธหลังแรกที่เข้ามาตั้งรกรากคือ ครอบครัวของนาย่วน ปองถวิล ซึ่งเป็นคนมีฐานะในขณะนั้น ต่อมาก็มียุทธอิสลามเข้ามาอาศัยเพิ่มขึ้นเรื่อย ๆ ไทยพุทธก็เริ่มอพยพย้ายถิ่นฐานออกจากหมู่บ้านกาโตะ ปัจจุบันมีครอบครัวไทยพุทธอาศัยอยู่เพียงหลังเดียว คือ ครอบครัวของนาย่วน ปองถวิล นั่นเอง

หมู่บ้านกาโตะมีหมู่บ้านย่อยอยู่จำนวน ๑๑ หมู่บ้าน ได้แก่

- บ้านกือเล็งเหนือ อยู่ทางทิศตะวันออกของโรงเรียน
- บ้านกือเล็งใต้ อยู่ทางทิศใต้ของโรงเรียน
- บ้านก้อแล อยู่ทางทิศตะวันออกเฉียงใต้ของโรงเรียน
- บ้านฮูยงบาโระ อยู่ทางทิศตะวันตกเฉียงเหนือของโรงเรียน
- บ้านหน้าโรงเรียน ตั้งอยู่ใกล้โรงเรียนบ้านกาโตะ
- บ้านบลูกาถูวะฮ์ อยู่ทางทิศเหนือของโรงเรียน
- บ้านบาโงสะโต อยู่ทางทิศตะวันตกเฉียงเหนือของโรงเรียน
- บ้านกำปงบารู อยู่ทางทิศตะวันตกของมัสยิด
- บ้านพงยือติ อยู่ทางทิศตะวันตกเฉียงใต้ของมัสยิด
- บ้านบาโงปอเยาะ อยู่ทางทิศตะวันตกของมัสยิด
- บ้านบาโงวาแง อยู่ทางทิศตะวันตกเฉียงเหนือของมัสยิด

๖ หมู่ที่ ๕ บ้านลาเมาะฮีเล

หมู่บ้านลาเมาะฮีเล หรือบ้านลาเมาะโน เป็นหมู่บ้านที่แยกจากหมู่บ้านลาเมาะนอก เนื่องจากตั้งอยู่ข้างใน ห่างจากถนนใหญ่ จึงได้ตั้งชื่อเป็นหมู่บ้านลาเมาะโน ส่วนประวัติความเป็นมาจะคล้ายกับหมู่บ้านลาเมาะนอก หมู่บ้านลาเมาะโนมีหมู่บ้านย่อยอยู่จำนวน ๖ หมู่บ้าน ได้แก่

- บ้านลือโบ อยู่ทางทิศตะวันออกของหมู่บ้าน
- บ้านบาโง อยู่ทางทิศตะวันออกเฉียงเหนือของหมู่บ้าน
- บ้านโตะอาเล็ม อยู่ทางทิศตะวันออกของหมู่บ้าน
- บ้านกำปังบารู อยู่ทางทิศตะวันออกของหมู่บ้าน
- บ้านโตะกาเปาะ อยู่ทางทิศทิศตะวันตกของหมู่บ้าน
- บ้านปูลามัสยิด ตั้งอยู่เป็นจุดศูนย์กลางของหมู่บ้าน

๑.๒ สภาพภูมิประเทศ

สภาพพื้นที่และลักษณะภูมิประเทศของตำบลหรือเสาะออก มีลักษณะเป็นที่ราบแบบลูกคลื่น ซึ่งมีแนวเทือกเขาอยู่ทางทิศตะวันออก เป็นแหล่งต้นน้ำ มีพื้นที่ราบลงมาทางตะวันตก จะเป็นพื้นที่การทำนา ส่วนที่ราบเชิงเขาจะอยู่ทางทิศตะวันออกและทิศเหนือบางส่วนพื้นที่เป็นที่ทำนา จะมีน้ำท่วมในช่วงฤดูฝนของทุกปี ส่วนภูมิอากาศแบบร้อนชื้น ได้รับน้ำฝนจากมรสุมตะวันออกเฉียงเหนือ ในช่วงเดือนพฤษภาคม - ธันวาคม และมีฝนตกชุกและก่อให้เกิดอุทกภัยได้ในช่วงเดือน พฤศจิกายน-ธันวาคม และมีฝนตกชุกและก่อให้เกิดอุทกภัยได้ช่วงเดือนตุลาคม-ธันวาคม มีปริมาณน้ำฝนตกเฉลี่ย ประมาณ ๖,๔๖๐.๔๐-๖๖,๒๘๖.๔๐ มิลลิเมตร อุณหภูมิตลอดปี ประมาณ ๒๕ - ๓๕ องศาเซลเซียส ตำบลหรือเสาะออก มี ๒ ฤดู คือ ฤดูฝน และฤดูร้อน

๑.๓ ลักษณะภูมิอากาศ

- ๑.๓.๑ อากาศร้อนชื้น กลางคืนค่อนข้างเย็น
- ๑.๓.๒ ปริมาณน้ำฝนเฉลี่ย ๒๕๙๑.๐๓ มิลลิเมตร
- ๑.๓.๓ จำนวนวันฝนตกเฉลี่ย ๑๑๐ วัน/ปี
- ๑.๓.๔ อุณหภูมิสูงสุด/ต่ำสุดเฉลี่ย ๓๓.๘ - ๒๑. องศา
- ๑.๓.๖ ความชื้นสัมพัทธ์ ประมาณ ๘๒.๒๕%

๑.๔ ลักษณะของดิน

ชุดดินในตำบลหรือเสาะออก มีชุดดินที่เหมาะสมกับการปลูกพืช มีจำนวน ๔ ชุด ได้แก่

๑.๔.๑ ดินชุด ๖ ดินชุดนี้มีความเหมาะสมกับการปลูกข้าว ในการจัดการ การใช้ประโยชน์ของพื้นที่บริเวณนี้มีปัญหาเกี่ยวกับความอุดมสมบูรณ์ของดินตามธรรมชาติต่ำ ควรมีการปรับปรุงด้านปุ๋ยอินทรีย์ เช่น ปุ๋ยคอก รวมกันกับปุ๋ยเคมีและในบางท้องที่มีดินเปรี้ยวและมีชั้นอินทรีย์ที่บอบช้ำตอนบน ถ้าหากนำมาใช้ประโยชน์ก็ควรมีการลดความเป็นกรดของดินโดยใช้ปูนขาวและการควบคุมน้ำไม่ให้แห้งเป็นระยะเวลานานเกินไป

๑.๔.๒ ดินชุด ๑๗ - P ดินชุดนี้ เหมาะสมกับการปลูกข้าว แต่มีปัญหาเนื้อดินหรือโครงสร้างไม่เหมาะสม

๑.๔.๓ ดินชุด ๖๒ ดินชุดนี้ เป็นชุดดินไม่เหมาะสมต่อการเกษตรเนื่องจากสภาพพื้นที่มีความลาดชันสูงมาก ควรปล่อยไว้ให้เป็นป่าตามธรรมชาติ เป็นแหล่งต้นน้ำลำธารและเป็นที่อยู่อาศัยของสัตว์ป่าตาม

๑.๔.๔ ดินชุด ๓๔ B ดินชุดนี้เหมาะสมกับการปลูก ยางพารา มะพร้าว ลองกอง เงาะ พุรีเยน มังคุด กาแฟ สับปะรด แต่ไม่เหมาะสมกับการปลูกข้าว เพราะสภาพภูมิประเทศ มีความลาดชันสูง กักเก็บน้ำได้ยาก การใช้ประโยชน์ของพื้นที่จำเป็นต้องใช้ปุ๋ยคอก เข้าช่วยกับปุ๋ยเคมี ตลอดจนมีชลประทานเข้าช่วยในช่วงที่มีฝนทิ้งช่วง และปลูกพืชคลุมดินเพื่อรักษาความชื้นของดินไม่ให้สูญเสียไปอย่างรวดเร็ว

๑.๕ ลักษณะของแหล่งน้ำ

มีแหล่งน้ำตามธรรมชาติ เป็นลำธารไหลลงจากภูเขาทางทิศตะวันออกของตำบล จากลำธารเหล่านั้นหลาย ๆ ลำธารมารวมกัน เกิดเป็นคลอง ซึ่งชาวบ้านเรียกว่า คลองลามาเกาะ และอีกสายหนึ่งซึ่งไหลมาจากตำบลสามัคคี ผ่านหมู่ที่ ๒ ของตำบล ซึ่งคลองนี้เรียกว่า คลองไอร์สะเต็ง คลองเหล่านี้ไม่สามารถนำมาใช้ให้เกิดประโยชน์ด้านการเกษตรได้มากนัก แต่ทำให้เกิดความเสียหายมากกว่าในช่วงฤดูฝน ปริมาณน้ำมากและท่วมพื้นที่การเกษตร เช่นพื้นที่การเกษตร เช่นพื้นที่ปลูกข้าวและสวนไม้ผลบางส่วน และในช่วงฤดูแล้งปริมาณน้ำน้อย ก็ไม่สามารถนำมาใช้ประโยชน์เพื่อการเกษตรในพื้นที่ของตำบลได้ โอกาสจะฝนตกประมาณ ๙๐ - ๑๒๐ วัน/ปี ระดับน้ำใต้ดิน มีน้ำปริมาณน้อย ๒๐ - ๑๐๐ แกลลอนต่อนาที โดยทั่วไปน้ำมีคุณภาพดี แต่บางพื้นที่ มีแร่เจือปน

๑.๖ ลักษณะของไม้/ป่าไม้

เป็นพื้นที่อุทยานแห่งชาติ/ป่าสงวน

๒. ด้านการเมือง/การปกครอง

๒.๑ เขตการปกครอง เขตปกครองตำบลหรือเสาะออกมีเขตปกครองรวมทั้งหมด ๕ หมู่บ้าน คือ

๘ หมู่ที่ ๑ บ้านบลูกา มีผู้นำชุมชน ดังนี้

- | | |
|-------------------------|----------------|
| * นายดารูวิส ณ ปัตตานี | ผู้ใหญ่บ้าน |
| * นายมูฮามะซอเร ยูนี | สมาชิกสภา อบต. |
| * นายมาหะมะเปาซี อุเซ็ง | สมาชิกสภา อบต. |
| * นายสะมะแอ กามา | โต๊ะอิหม่าม |

๘ หมู่ที่ ๒ บ้านเปาะรามะ มีผู้นำชุมชน ดังนี้

- | | |
|---------------------|---------------------------|
| * นายไพศาล มะกะ | กำนันประจำตำบลหรือเสาะออก |
| * นายบารูดิง ยะหริง | สมาชิก อบต. |
| * นายอนันต์ มะมิง | สมาชิก อบต. |
| * นายสามะ ลอแม | โต๊ะอิหม่าม |

๘ หมู่ที่ ๓ บ้านลามาเกาะ มีผู้นำชุมชน ดังนี้

- | | |
|------------------------|-------------|
| * นายอาหามะตาสูบี กียะ | ผู้ใหญ่บ้าน |
|------------------------|-------------|

* นายชอเร สะแม สมาชิก อบต.

* นายอาดนาง คอเดร์ สมาชิก อบต.

* นายดอโรแม ยามา โตะอิหม่าม

๘ หมู่ที่ ๔ บ้านกาโตะ มีผู้นำชุมชน ดังนี้

* นายยูโซะ อาหามะ ผู้ใหญ่บ้าน

* นายกามารูติง นูยาลา สมาชิก อบต.

* นายมาหะมะเปาซี อูมา สมาชิก อบต.

* นายกอเซ็ง บาเกาะ โตะอิหม่าม

๘ หมู่ที่ ๕ บ้านลามาเฮฮิล มีผู้นำชุมชน ดังนี้

* นายการียา เจ๊ะสนิ ผู้ใหญ่บ้าน

* นายอับดุลลาชี มะพีเยาะ สมาชิก อบต.

* นายมุฮัมมัดอามาริน ลอแม สมาชิก อบต.

* นายมะแอ ตามะ โตะอิหม่าม

๒.๒ เขตการเลือกตั้ง

ปี พ.ศ. ๒๕๕๑

ฝ่ายผู้บริหาร

๑. นายอับดุลเลาะ สะเมาะ

นายกองค์การบริหารส่วนตำบลหรือเสาะออก

๒. นายซาการียา มะกะทุง

รองนายกองค์การบริหารส่วนตำบลหรือเสาะออก

๓. นายการียา เจ๊ะสนิ

รองนายกองค์การบริหารส่วนตำบลหรือเสาะออก

ฝ่ายสภาองค์การบริหารส่วนตำบล

๑. นายเซ็ง เจ๊ะแเว

ประธานสภา อบต.

๒. นายมาหะมะซอและ โละมะ

รองประธานสภา อบต.

๓. นายมุหามัดนูร อาแเว

เลขานุการสภาฯ

๔. นายมาหะมะเปาซี อูเซ็ง

สมาชิกสภา อบต.

๕. นายอนันต์ มะมิง

สมาชิกสภา อบต.

๖. นายมะเย็ง ดอเลาะ

สมาชิกสภา อบต.

๗. นายรูติง ซา

สมาชิกสภา อบต.

๘. นางอาชียะ แวมิง

สมาชิกสภา อบต.

๙. นางแมะ มาสยี

สมาชิกสภา อบต.

๑๐. นายอับดุลลาชี มะพีเยาะ

สมาชิกสภา อบต.

๑๑. นายมุคสะโตนา เจ๊ะสนิ

สมาชิกสภา อบต.

ปี พ.ศ. ๒๕๕๕

ฝ่ายผู้บริหาร

- | | |
|-------------------------|---|
| ๑.นายมุศะโตะนา เจ๊ะสนิ | นายกองค์การบริหารส่วนตำบลเรือเสาะออก |
| ๒.นายรอสะดีนุค มะตาโอ๊ะ | รองนายกองค์การบริหารส่วนตำบลเรือเสาะออก |
| ๓.นายสิทธิ์ดีชัย วงสอน | รองนายกองค์การบริหารส่วนตำบลเรือเสาะออก |

ฝ่ายสภาองค์การบริหารส่วนตำบล

- | | |
|----------------------------|-------------------|
| ๑.นายอับดุลลาชิ มะพีเยาะ | ประธานสภา อบต. |
| ๒.นายมุฮัมหมัดอามาริน ลอแม | รองประธานสภา อบต. |
| ๓.นายบารูดิง ยะหริ่ง | เลขานุการสภา |
| ๔.นายมะหะมะเปาซี อุเซ็ง | สมาชิกสภา อบต. |
| ๕.นายมุฮัมมะซอเร ยูนี | สมาชิกสภา อบต. |
| ๖.นายอนันต์ มะมิง | สมาชิกสภา อบต. |
| ๗.นายอาดนาง กอเดร์ | สมาชิกสภา อบต. |
| ๘.นายซอเร สะแม | สมาชิกสภา อบต. |
| ๙.นายมาหะมะเปาซี อูมา | สมาชิกสภา อบต. |
| ๑๐.นายกามารูดิง นูยาลา | สมาชิกสภา อบต. |

๓.ประชากร

๓.๑ ข้อมูลเกี่ยวกับจำนวนประชากร

จำนวนประชากรในตำบลเรือเสาะออก จากข้อมูลของสำนักทะเบียนราษฎรของอำเภอเรือเสาะ มีจำนวนทั้งสิ้น ๕,๙๔๒ คน จำแนกเป็นชาย ๓,๐๔๑ คน หญิง ๒,๙๐๑ คน

* ข้อมูลจากทะเบียนราษฎรอำเภอเรือเสาะ จังหวัดนราธิวาส (ข้อมูล ณ เดือน พฤษภาคม ๒๕๖๔)

๓.๒ ข้อมูลเกี่ยวกับจำนวนประชากร

ช่วงอายุ (ปี)	ชาย (คน)	หญิง (คน)	รวม (คน)
๐-๑๐	๖๗๒	๕๘๐	๑,๒๕๒
๑๑ - ๒๐	๕๔๕	๔๗๙	๑,๐๒๔
๒๑ - ๓๐	๕๔๓	๕๐๗	๑,๐๕๐
๓๑ - ๔๐	๔๙๐	๔๕๒	๖๔๐
๔๑ - ๕๐	๓๑๐	๓๓๐	๕๔๗
๕๑ - ๖๐	๒๖๐	๒๘๗	๕๔๗
๖๑ - ๗๐	๑๒๑	๑๕๗	๒๗๘
๗๑ - ๘๐	๗๐	๕๘	๑๒๘
๘๑ - ๙๐	๒๓	๔๒	๖๕
๙๑ - ๑๐๐	๖	๘	๑๔
๑๐๐ ปีขึ้นไป	๑	๑	๒

๔.สภาพทางสังคม

๔.๑ การศึกษา

๔.๑.๑ โรงเรียนบ้านบลูกา	จำนวน ๑ แห่ง
๔.๑.๒ โรงเรียนบ้านลาเมาะ	จำนวน ๑ แห่ง
๔.๑.๓ โรงเรียนบ้านกาโต๊ะ	จำนวน ๑ แห่ง
๔.๑.๔ โรงเรียนบ้านลาเมาะฮีเล	จำนวน ๑ แห่ง
๔.๑.๕ ศูนย์พัฒนาเด็กเล็ก	จำนวน ๒ แห่ง
๔.๑.๕ ศูนย์การศึกษานอกโรงเรียน	จำนวน ๑ แห่ง

๔.๒ สาธารณสุข

๔.๒.๑ โรงพยาบาลส่งเสริมสุขภาพตำบล	จำนวน ๑ แห่ง
๔.๒.๒ ศูนย์ cmu	จำนวน ๑ แห่ง

๔.๓ สังคมสงเคราะห์

หมู่ ที่	หมู่บ้าน	จำนวนผู้สูงอายุ (คน)	จำนวนคนพิการ (คน)
๑	บลูกา	๖๙	๑๗
๒	เปาะรามะ	๗๖	๑๖
๓	ลาเมาะ	๙๙	๓๕
๔	กาโต๊ะ	๑๑๗	๓๔
๕	ลาเมาะฮีเล	๘๖	๒๙
รวม		๔๕๗	๑๓๑

๕.ระบบบริการพื้นฐาน

๕.๑ การคมนาคมขนส่ง

มีถนนคอนกรีตเสริมเหล็ก ถนนหินคลุก และถนนลูกรัง

หมู่ที่	จำนวน สายทางรวม (สาย)	ถนนคอนกรีต เสริมเหล็ก (สาย)	ถนนหินคลุก (สาย)	ถนนลูกรัง (สาย)
๑	-	-	-	-
๒	๑	-	๑	-
๓	๒	๑	-	๑
๔	๓	-	๑	๒

๕	๕	๓	๑	๑
รวม	๑๑	๔	๓	๕
ถนนเชื่อมระหว่างตำบล				
ถนนในการรับผิดชอบของ หน่วยงานอื่น				

๕.๒ การไฟฟ้า

การไฟฟ้าส่วนภูมิภาคอำเภอหรือเสาะ โทรศัพท์ ๐๗๓-๕๙๑๕๙๔

๕.๓ การประปา

การประปาส่วนภูมิภาคอำเภอหรือเสาะ โทรศัพท์ ๐๗๓-๕๗๑๒๘๐/๐๗๓-๕๗๑๑๘๙
ประปาภูเขา หมู่ที่ ๕ บ้านลาเกาะใน

๕.๔ โทรศัพท์

บริษัท ทีโอที จำกัด (มหาชน) โทรศัพท์ ๐๗๓-๕๗๑๑๘๕

๕.๕ ไปรษณีย์

ไปรษณีย์อำเภอหรือเสาะ โทรศัพท์

๖.ระบบเศรษฐกิจ

๖.๑ การเกษตร

มีการปลูกยางพารา ลองกอง พุเรียน เงาะ มะพร้าว เป็นต้น

๖.๒ กลุ่มอาชีพ

มีการเลี้ยงโค ตัดเย็บเสื้อผ้า การทำขนม และอาชีพอิสระ

๗.ศาสนา ประเพณี วัฒนธรรม

๗.๑ การนับถือศาสนา

ประชากรส่วนใหญ่นับถือศาสนาอิสลาม รองลงมาคือศาสนาพุทธ

๗.๒ ประเพณีและงานประจำปี

๑. ประเพณีถือศีลอด
๒. ประเพณีวันรายอ
๓. ประเพณีเข้าสู่ันต์
๔. ประเพณีมาแกบูละ
๕. ประเพณีงานเมาลิด
๖. ประเพณีงานพัฒนากูโบร์

๘. ทรัพยากรธรรมชาติ

๘.๑ น้ำ

๑. หนอง บึง ไม่มี

๒. คลอง ลำธาร ห้วย จำนวน ๒ แห่ง ได้แก่

- คลองลามาเอนอก
- คลองไอร์สะเต็ง

๘.๒ ป่าไม้

มีอุทยานแห่งชาติเขาบูโด/ป่าสงวนแห่งชาติ

๘.๓ ภูเขา

เทือกเขาบูโด สุโขทัย

๘.๔ คุณภาพของทรัพยากรธรรมชาติ

เพียงพอและเหมาะสมแก่การทำการเกษตร

๙. เศรษฐกิจพอเพียงท้องถิ่น (ด้านการเกษตรและแหล่งน้ำ)

๙.๑ ข้อมูลพื้นฐานของหมู่บ้าน

มี ๕ หมู่บ้าน

๙.๒ ด้านการเกษตร

ลำดับที่	ชนิดพืช	หมู่บ้าน					รวม
		๑	๒	๓	๔	๕	
๑	ยางพารา	๒๕๒๗	๒๖๖๐	๓๔๐๓	๓๖๗๐	๓๘๗๘	๑๖๑๓๘
๒	ลองกอง	๓๔	๒๕	๕๕	๔๘	๕๖	๒๑๘
๓	ทุเรียน	๑๘	๑๑	๑๙	๓๐	๒๗	๑๐๕
๔	เงาะ	๑๑	๑๕	๖	๑๖	๑๔	๖๒
๕	มังคุด	๔	๘	๕	๗	๖	๓๐
๖	มะพร้าว	๑๔	๑๘	๙	๑๗	๑๔	๗๒
๗	นาข้าว	๒๒๕	๒๖๒	๒๑๘	๓๒๒	๑๑	๑๑๖๓
๘	พืชผัก	๑๗	๓๕	๔๔	๓๒	๖๐	๑๘๘
๙	พืชไร่	๒๔	๔	๖	๖	๓	๔๓

๙.๓ ข้อมูลด้านแหล่งน้ำทางการเกษตร

มีคลองลามาเอนอกและคลองไอร์สะเต็ง

๙.๔ ข้อมูลด้านแหล่งน้ำกิน น้ำใช้

ใช้แหล่งน้ำจากบ่อนบาดาล ประปาภูเขา



ส่วนที่ ๒

ยุทธศาสตร์การพัฒนองค์กรปกครองส่วนท้องถิ่น

๑. ความสัมพันธ์ระหว่างแผนพัฒนาระดับมหภาค

ในการกระจายอำนาจการบริหารของรัฐไปสู่องค์กรปกครองส่วนท้องถิ่นดังกล่าว ตามพระราชบัญญัติกำหนดแผนและขั้นตอนการกระจายอำนาจ พ.ศ. ๒๕๔๒ ได้กำหนดรายละเอียดเกี่ยวกับขั้นตอนและกระบวนการในการถ่ายโอนภารกิจ งบประมาณ และอัตรากำลังของราชการส่วนกลางและราชการส่วนภูมิภาคไปให้แก่องค์กรปกครองส่วนท้องถิ่น โดยมีกำหนดระยะเวลาและเงื่อนไขที่ระบุไว้อย่างชัดเจนว่า ในอนาคตอันใกล้ องค์กรปกครองส่วนท้องถิ่นจะได้รับการจัดสรรงบประมาณในสัดส่วนที่สูงขึ้น มีอัตรากำลังมากขึ้น รวมทั้งมีภารกิจและหน้าที่ความรับผิดชอบที่เพิ่มขึ้นตามกันไปด้วย

จากผลการเปลี่ยนแปลงดังกล่าว จึงมีความจำเป็นอย่างยิ่งที่องค์กรปกครองส่วนท้องถิ่นทุกแห่งจะต้องมีการเตรียมการเพื่อรองรับมาตรการในการถ่ายโอนภารกิจ งบประมาณและอัตรากำลังจากหน่วยงานส่วนกลางและส่วนภูมิภาคตามที่กฎหมายกำหนด เพื่อที่จะสามารถปฏิบัติภารกิจตามที่ได้รับมอบหมายได้อย่างมีประสิทธิภาพ ซึ่งหมายความว่า องค์กรปกครองส่วนท้องถิ่นจะต้องเร่งกำหนดจุดมุ่งหมายหรือทิศทางในการพัฒนาของตนให้ชัดเจน มีการกำหนดยุทธศาสตร์และแนวทางการพัฒนาที่สอดคล้องกับจุดมุ่งหมายในการพัฒนาอย่างเป็นระบบ โดยมีความครอบคลุมภารกิจการพัฒนาในทุกๆ ด้าน อันเป็นการแสดงให้เห็นถึงความพร้อมและศักยภาพขององค์กรปกครองส่วนท้องถิ่นที่จะสามารถบริหารงานในความรับผิดชอบตามที่ราชการส่วนกลางและราชการส่วนภูมิภาคจะถ่ายโอนมาให้ได้อย่างมีประสิทธิภาพ

แผนยุทธศาสตร์การพัฒนาจึงถือเป็นเครื่องมือสำคัญอย่างยิ่งที่จะช่วยสนับสนุนในการวิเคราะห์สภาพปัญหา/ความต้องการขององค์การบริหารส่วนตำบล เพื่อนำไปสู่การกำหนดจุดมุ่งหมายในการพัฒนา การกำหนดภารกิจ และแนวทางการดำเนินงานเพื่อนำไปสู่จุดมุ่งหมายดังกล่าวอย่างเป็นระบบ ซึ่งจะช่วยให้การกำหนดแผนงาน/โครงการ มีทิศทางที่สอดคล้องและประสาน สนับสนุนในจุดมุ่งหมายร่วมกัน ซึ่งนอกจากจะทำให้ปัญหา/ความต้องการได้รับการตอบสนองอย่างเหมาะสมแล้ว ยังเป็นการบริหารทรัพยากรที่มีอยู่อย่างจำกัดให้เกิดประโยชน์สูงสุดในขณะเดียวกันด้วย

หลักการสำคัญที่ถือเป็นหัวใจของการจัดทำแผนยุทธศาสตร์การพัฒนาก็คือ การกำหนดจุดมุ่งหมายการพัฒนาและการกำหนดแนวทางการพัฒนาที่จะนำไปสู่การบรรลุผลตามจุดมุ่งหมายที่กำหนดไว้ ทั้งนี้ เพราะหากไม่มีจุดมุ่งหมายในการพัฒนาที่ชัดเจนแล้ว การบริหารงานก็จะเป็นการแก้ไขปัญหาเฉพาะหน้าไปเรื่อยๆ เมื่อมีปัญหาอย่างซ้ำซ้อนและไม่ที่สิ้นสุดแล้ว ยังอาจทำให้ปัญหามีความรุนแรงมากขึ้นจนเกินศักยภาพและแก้ไขได้ ดังนั้น การจัดทำแผนยุทธศาสตร์การพัฒนาในครั้งนี้ จึงเป็นโอกาสอันดีที่จะได้กำหนดจุดมุ่งหมายและแนวทางการ



ส่วนที่ ๒ ยุทธศาสตร์การพัฒนองค์กรปกครองส่วนท้องถิ่น

๑. ความสัมพันธ์ระหว่างแผนพัฒนาระดับมหภาค

ในการกระจายอำนาจการบริหารของรัฐไปสู่องค์กรปกครองส่วนท้องถิ่นดังกล่าว ตามพระราชบัญญัติกำหนดแผนและขั้นตอนการกระจายอำนาจ พ.ศ. ๒๕๔๒ ได้กำหนดรายละเอียดเกี่ยวกับขั้นตอนและกระบวนการในการถ่ายโอนภารกิจ งบประมาณ และอัตรากำลังของราชการส่วนกลางและราชการส่วนภูมิภาคไปให้แก่องค์กรปกครองส่วนท้องถิ่น โดยมีการกำหนดระยะเวลาและเงื่อนไขที่ระบุไว้อย่างชัดเจนว่า ในอนาคตอันใกล้นี้ องค์กรปกครองส่วนท้องถิ่นจะได้รับการจัดสรรงบประมาณในสัดส่วนที่สูงขึ้น มีอัตรากำลังมากขึ้น รวมทั้งมีภารกิจและหน้าที่ความรับผิดชอบที่เพิ่มขึ้นตามกันไปด้วย

จากผลการเปลี่ยนแปลงดังกล่าว จึงมีความจำเป็นอย่างยิ่งที่องค์กรปกครองส่วนท้องถิ่นทุกแห่งจะต้องมีการเตรียมการเพื่อรองรับมาตรการในการถ่ายโอนภารกิจ งบประมาณและอัตรากำลังจากหน่วยงานส่วนกลางและส่วนภูมิภาคตามที่กฎหมายกำหนด เพื่อที่จะสามารถปฏิบัติภารกิจตามที่ได้รับมอบหมายได้อย่างมีประสิทธิภาพ ซึ่งหมายความว่า องค์กรปกครองส่วนท้องถิ่นจะต้องเร่งกำหนดจุดมุ่งหมายหรือทิศทางในการพัฒนาของตนให้ชัดเจน มีการกำหนดยุทธศาสตร์และแนวทางการพัฒนาที่สอดคล้องกับจุดมุ่งหมายในการพัฒนาอย่างเป็นระบบ โดยมีความครอบคลุมภารกิจการพัฒนาในทุกๆ ด้าน อันเป็นการแสดงให้เห็นถึงความพร้อมและศักยภาพขององค์กรปกครองส่วนท้องถิ่นที่จะสามารถบริหารงานในความรับผิดชอบตามที่ราชการส่วนกลางและราชการส่วนภูมิภาคจะถ่ายโอนมาให้ได้อย่างมีประสิทธิภาพ

แผนยุทธศาสตร์การพัฒนาลงถึงมือสำคัญอย่างยิ่งที่จะช่วยสนับสนุนในการวิเคราะห์สภาพปัญหา/ความต้องการขององค์การบริหารส่วนตำบล เพื่อนำไปสู่การกำหนดจุดมุ่งหมายในการพัฒนา การกำหนดภารกิจ และแนวทางการดำเนินงานเพื่อนำไปสู่จุดมุ่งหมายดังกล่าวอย่างเป็นระบบ ซึ่งจะช่วยให้การกำหนดแผนงาน/โครงการ มีทิศทางที่สอดคล้องและประสาน สนับสนุนในจุดมุ่งหมายร่วมกัน ซึ่งนอกจากจะทำให้ปัญหา/ความต้องการได้รับการตอบสนองอย่างเหมาะสมแล้ว ยังเป็นการบริหารทรัพยากรที่มีอยู่อย่างจำกัดให้เกิดประโยชน์สูงสุดในขณะเดียวกันด้วย

หลักการสำคัญที่ถือเป็นหัวใจของการจัดทำแผนยุทธศาสตร์การพัฒนาก็คือ การกำหนดจุดมุ่งหมายการพัฒนาและการกำหนดแนวทางการพัฒนาที่จะนำไปสู่การบรรลุผลตามจุดมุ่งหมายที่กำหนดไว้ ทั้งนี้ เพราะหากไม่มีจุดมุ่งหมายในการพัฒนาที่ชัดเจนแล้ว การบริหารงานก็จะเป็นการแก้ไขปัญหาเฉพาะหน้าไปเรื่อยๆ เมื่อมีปัญหาอย่างซ้ำซ้อนและไม่มีที่สิ้นสุดแล้ว ยังอาจทำให้ปัญหามีความรุนแรงมากขึ้นจนเกินศักยภาพและแก้ไขได้ ดังนั้น การจัดทำแผนยุทธศาสตร์การพัฒนาในครั้งนี้ จึงเป็นโอกาสอันดีที่จะได้กำหนดจุดมุ่งหมายและแนวทางการ

พัฒนาที่สอดคล้องกับสภาพปัญหา ความต้องการ และศักยภาพอย่างเป็นระบบ ซึ่งนอกจากจะเป็นการพัฒนาประสิทธิภาพในการบริหารจัดการภายใต้ทรัพยากรที่มีอยู่อย่างจำกัดแล้ว ยังเป็นการเตรียมความพร้อมเพื่อรองรับการถ่ายโอนภารกิจจากหน่วยงานส่วนกลางและส่วนภูมิภาคอีกทางหนึ่งด้วย

๑.๑ แผนยุทธศาสตร์ชาติ ๒๐ ปี (พ.ศ. ๒๕๖๑-๒๕๘๐)



วิสัยทัศน์ประเทศไทย

“ประเทศไทยมีความมั่นคง มั่งคั่ง ยั่งยืน เป็นประเทศพัฒนาแล้ว ด้วยการพัฒนาตามหลัก ปรัชญาของเศรษฐกิจพอเพียง”

๑. ยุทธศาสตร์ด้านความมั่นคง

- ๑.๑ ประชาชนอยู่ดีกินดีและมีความสุข
- ๑.๒ บ้านเมืองมีความมั่นคงในทุกมิติและทุกระดับ
- ๑.๓ กองทัพ หน่วยงานด้านความมั่นคง ภาครัฐ ภาคเอกชน และภาคประชาชน มีความพร้อมในการป้องกันและแก้ไขปัญหาความมั่นคง
- ๑.๔ ประเทศไทยมีบทบาทด้านความมั่นคงเป็นที่ชื่นชมและได้รับการยอมรับโดยประชาคมระหว่างประเทศ
- ๑.๕ การบริหารจัดการความมั่นคงมีผลสำเร็จที่เป็นรูปธรรมอย่างมีประสิทธิภาพ

๒. ยุทธศาสตร์ด้านการสร้างความสามารถในการแข่งขัน

- ๒.๑ ประเทศไทยเป็นประเทศที่พัฒนาแล้วเศรษฐกิจเติบโตอย่างมีเสถียรภาพและยั่งยืน
- ๒.๒ ประเทศไทยมีขีดความสามารถในการแข่งขันสูงซึ่ง

๓. ยุทธศาสตร์การพัฒนาและเสริมสร้างศักยภาพคน

- ๓.๑ คนไทยเป็นคนดีคนเก่ง มีคุณภาพ พร้อมสำหรับวิถีชีวิตในศตวรรษที่ ๒๑
- ๓.๒ สังคมไทยมีสภาพแวดล้อมที่เอื้อและสนับสนุนต่อการพัฒนาคนตลอดช่วงชีวิต

๔. ยุทธศาสตร์ด้านการสร้างโอกาสความเสมอภาคและเท่าเทียมกันทางสังคม

- ๔.๑ สร้างความเป็นธรรม และลดความเหลื่อมล้ำในทุกมิติ
- ๔.๒ กระจายศูนย์กลางความเจริญทางเศรษฐกิจและสังคม เพิ่มโอกาสให้ทุกภาคส่วนเข้ามา เป็นกำลังของการพัฒนาประเทศในทุกระดับ
- ๔.๓ เพิ่มขีดความสามารถของชุมชนท้องถิ่นในการพัฒนา การพึ่งตนเองและการจัดการตนเอง เพื่อสร้างสังคมคุณภาพ

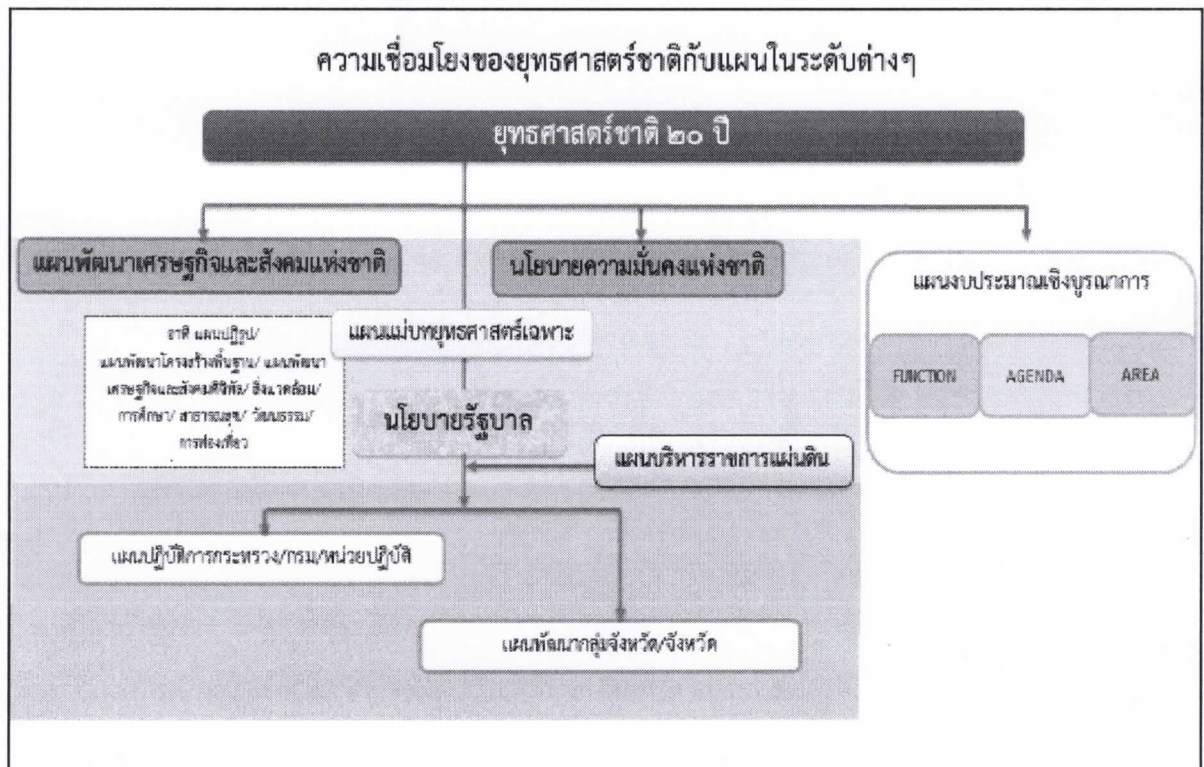
๕. ยุทธศาสตร์ด้านการสร้างการเติบโตบนคุณภาพชีวิตที่เป็นมิตรกับสิ่งแวดล้อม

- ๕.๑ อนุรักษ์และรักษาทรัพยากรธรรมชาติสิ่งแวดล้อม และวัฒนธรรม ให้คนรุ่นต่อไปได้ใช้ อย่างยั่งยืน มีสมดุล
- ๕.๒ พัฒนาและสร้างใหม่ฐานทรัพยากรธรรมชาติและสิ่งแวดล้อม เพื่อลดผลกระทบทางลบ จากการพัฒนาสังคมเศรษฐกิจของประเทศ
- ๕.๓ ใช้ประโยชน์และสร้างการเติบโต บนฐานทรัพยากรธรรมชาติและสิ่งแวดล้อมให้สมดุล ภายในขีดความสามารถของระบบนิเวศ
- ๕.๔ ยกระดับกระบวนการตัดสินใจเพื่อกำหนดอนาคตประเทศด้านทรัพยากรธรรมชาติและสิ่งแวดล้อม และวัฒนธรรม บนหลักของการมีส่วนร่วม และธรรมาภิบาล

๖. ยุทธศาสตร์ด้านการปรับสมดุลและพัฒนาระบบการบริหารจัดการภาครัฐ

- ๖.๑ ภาครัฐมีวัฒนธรรมการทำงานที่มุ่งผลสัมฤทธิ์และผลประโยชน์ส่วนรวม ตอบสนอง ความต้องการของประชาชนได้อย่างสะดวก รวดเร็ว โปร่งใส
- ๖.๒ ภาครัฐมีขนาดที่เล็กลง พร้อมปรับตัวให้ทันต่อการเปลี่ยนแปลง
- ๖.๓ ภาครัฐมีความโปร่งใส ปลอดการทุจริตและประพฤติมิชอบ
- ๖.๔ กระบวนการยุติธรรม เป็นไปเพื่อประโยชน์ต่อส่วนรวมของประเทศ

กรอบทิศทางและเป้าหมายของยุทธศาสตร์ชาติในแต่ละด้านเบื้องต้น			
<p>ยุทธศาสตร์ที่ 1 ด้านความมั่นคง</p>	<p>มุ่งเน้นความสำคัญที่การรักษาความสงบภายในประเทศ โดยเสริมสร้างความมั่นคงของสถาบันหลักของชาติและการปกครองระบอบประชาธิปไตย การบริหารจัดการและการฟื้นฟูสภาพแวดล้อม และกลไกพื้นฐานด้านความมั่นคง การบริหารจัดการและการฟื้นฟูสภาพแวดล้อมและกลไกพื้นฐานด้านความมั่นคง พัฒนากลไกการพัฒนาความมั่นคง ขจัดความหวาดกลัวและประหลาดใจของประชาชน การสร้างความเป็นธรรม ลดความเหลื่อมล้ำในทุกมิติ และสร้างความเชื่อมั่นในกระบวนการยุติธรรม</p>	<p>เพื่อลดความเหลื่อมล้ำ และสร้างความเป็นธรรมในสังคมตั้งอยู่บนหลักการและพื้นฐานสำคัญคือการสร้างสังคมคุณภาพสังคมในทุกๆ ด้านไปพร้อมกัน โดยไม่ทอดทิ้งใครไว้เบื้องหลัง โดยการสร้างความมั่นคงทางเศรษฐกิจและสังคม (Socio-economic Security)</p>	<p>ยุทธศาสตร์ที่ 4 การสร้างโอกาส และความเสมอภาคทางสังคม</p>
<p>ยุทธศาสตร์ที่ 2 ด้านการสร้างความสามารถในการแข่งขัน</p>	<p>การเพิ่มผลิตภาพการผลิต (Productivity) บนพื้นฐานของการพัฒนาและใช้วิทยาศาสตร์ เทคโนโลยี การวิจัยและพัฒนาและนวัตกรรม ที่ผสมผสานกับการพัฒนาทรัพยากรมนุษย์ให้สอดคล้อง ซึ่งเป้าหมายสำคัญ คือ ประเทศไทยถูกจัดอันดับไม่ต่ำกว่า 1 ใน 10 ของการจัดอันดับความสามารถในการแข่งขันของโลก และเพิ่มผลิตภาพการผลิตรวมไม่ต่ำกว่าร้อยละ 3 ต่อปี</p>	<p>การบริโภคที่ยั่งยืนและการผลิตที่ยั่งยืน โดยเร่งวางระบบการอนุรักษ์ ฟื้นฟูและสร้างความมั่นคงของฐานทรัพยากรธรรมชาติ บริหารจัดการน้ำให้มีประสิทธิภาพ เป็นการปรับระบบการบริหารจัดการอุทกภัยอย่างบูรณาการรวมทั้งยกระดับความสามารถในการป้องกันผลกระทบและปรับตัวต่อการเปลี่ยนแปลงสภาพภูมิอากาศและภัยพิบัติธรรมชาติ และปรับตัวไปสู่รูปแบบของการผลิตและการบริโภคที่ยั่งยืนบนฐานที่เป็นมิตรกับสิ่งแวดล้อมมากขึ้น</p>	<p>ยุทธศาสตร์ที่ 5 ด้านการสร้างการเติบโตบนคุณภาพชีวิตที่เป็นมิตรต่อสิ่งแวดล้อม</p>
<p>ยุทธศาสตร์ที่ 3 การพัฒนาและเสริมสร้างศักยภาพทรัพยากรมนุษย์</p>	<p>วางรากฐานการพัฒนาทรัพยากรมนุษย์เป็นปัจจัยสำคัญในการนำพาประเทศไทยไปสู่การเป็นประเทศพัฒนาแล้ว โดยคนไทยในอนาคตต้องเป็นมนุษย์ที่สมบูรณ์ มีความพร้อมทั้งกาย ใจ สติปัญญา สามารถเรียนรู้ได้ตลอดชีวิต มีทักษะในศตวรรษที่ 21 บนฐานของความรู้คุณค่า ความเป็นไทย มีคุณธรรมจริยธรรม มีวินัย ความรับผิดชอบต่อสังคม และมีสุขภาพที่ดี</p>	<p>ปรับเปลี่ยนภาครัฐให้เป็น "ภาครัฐของประชาชนเพื่อประชาชน" และแยกบทบาทหน่วยงานของรัฐที่ทำหน้าที่กำกับและเป็นผู้ให้บริการในตลาดที่มีการแข่งขันกับภาคเอกชนให้ชัดเจน มีขนาดที่เหมาะสมกับบทบาทภารกิจ มีขีดสมรรถนะสูง ปรับวัฒนธรรมการทำงานที่มุ่งผลสัมฤทธิ์และผลประโยชน์ส่วนรวม มีความทันสมัยและพร้อมที่จะปรับตัวให้ทันต่อการเปลี่ยนแปลงของโลกอยู่ตลอดเวลา</p>	<p>ยุทธศาสตร์ที่ 6 ด้านการปรับสมดุล และพัฒนาระบบการบริหารจัดการภาครัฐ</p>



๑.๒ แผนพัฒนาเศรษฐกิจและสังคมแห่งชาติ ฉบับที่ ๑๒ (พ.ศ. ๒๕๖๑-๒๕๖๔)

ยุทธศาสตร์ที่ ๑ การเสริมสร้างและพัฒนาศักยภาพทุนมนุษย์

เป้าหมายที่ ๑ คนไทยทุกกลุ่มวัยมีทักษะและความรู้ความสามารถที่จะเป็นฐานในการพัฒนาประเทศ

แนวทางการพัฒนา

- ส่งเสริมให้เด็กปฐมวัยมีการพัฒนาทักษะสมองและทักษะทางสังคมที่เหมาะสม
- พัฒนาเด็กวัยเรียนให้มีทักษะการคิดวิเคราะห์คิดสร้างสรรค์มีทักษะการทำงานและการใช้ชีวิตที่พร้อมเข้าสู่ตลาดงาน

สู่ตลาดงาน

- ส่งเสริมแรงงานให้มีความรู้และทักษะในการประกอบอาชีพที่สอดคล้องกับความต้องการของตลาดแรงงาน
- พัฒนาศักยภาพของกลุ่มผู้สูงอายุให้มีโอกาสเข้าสู่ตลาดงานเพิ่มขึ้น
- การสร้างสภาพแวดล้อมและนวัตกรรมที่เหมาะสมกับสังคมสูงวัย

เป้าหมายที่ ๒ คนไทยมีการเรียนรู้อย่างต่อเนื่องตลอดชีวิต

แนวทางการพัฒนา

• ขยายผลความร่วมมือระหว่างสถาบันการศึกษาภาคเอกชนและผู้เชี่ยวชาญในการยกระดับคุณภาพการศึกษาสู่ความเป็นเลิศ

- ส่งเสริมระบบทวิภาคีหรือสหกิจศึกษา
- พัฒนาคุณภาพครู
- พัฒนาสื่อการเรียนรู้ที่หลากหลาย
- ส่งเสริมการสร้างเครือข่ายระหว่างบ้าน วัด โรงเรียนในการพัฒนาแหล่งเรียนรู้ในชุมชน

เป้าหมายที่ ๓ คนไทยมีพฤติกรรมเสี่ยงทางสุขภาพที่ลดลงและมีคุณภาพชีวิตที่ดีขึ้น

แนวทางการพัฒนา

- พัฒนาความรู้ในการดูแลสุขภาพด้วยตนเอง
- พัฒนารูปแบบการออกกำลังกายและโภชนาการ
- ควบคุมการส่งเสริมการตลาดในผลิตภัณฑ์ที่ส่งผลเสียต่อสุขภาพ
- สร้างกลไกในการจัดทำนโยบายสาธารณะที่ต้องคำนึงถึงผลกระทบต่อสุขภาพ

เป้าหมายที่ ๔ คนไทยมีจิตสำนึกพลเมืองและมีความนิยมตามบรรทัดฐานที่ดีของสังคมไทย

แนวทางการพัฒนา

- การเสริมสร้างความอยู่ดีมีสุขของสถาบันครอบครัวในการบ่มเพาะคนให้มีคุณภาพ
- การหล่อหลอมคนไทยให้มีความเป็นพลเมืองที่ดีและภาคธุรกิจทำธุรกิจเพื่อสังคม

ยุทธศาสตร์ที่ ๒ การสร้างความเป็นธรรม ลดความเหลื่อมล้ำในสังคม

เป้าหมายที่ ๑ ลดปัญหาความเหลื่อมล้ำด้านรายได้ของกลุ่มคนที่มีฐานะทางเศรษฐกิจสังคมแตกต่างกันและแก้ไขปัญหาคความยากจน

แนวทางการพัฒนา

•การพัฒนากระบวนฐานข้อมูลรายได้ให้ครอบคลุมประชากรทั่วประเทศเพื่อขยายความคุ้มครองทางสังคมและการจัดสวัสดิการที่สามารถเจาะจงกลุ่มเป้าหมายได้

•การเสริมสร้างศักยภาพชุมชนการพัฒนาเศรษฐกิจชุมชนและการสร้างความเข้มแข็งการเงินฐานรากโดยสร้างและพัฒนาผู้นำการเปลี่ยนแปลงในชุมชนเสริมสร้างกระบวนการวิจัยในชุมชนเพื่อนำไปสู่การแก้ไขปัญหาในชุมชนส่งเสริมการใช้ ICT ในการสร้างการจัดการความรู้ในชุมชนส่งเสริมการประกอบอาชีพของผู้ประกอบการระดับ

•การกำหนดนโยบายการคลังเพื่อลดความเหลื่อมล้ำในสังคมและเอื้อประโยชน์ต่อกลุ่มคนที่มีรายได้น้อยให้มีประสิทธิภาพเพิ่มขึ้นโดยเพิ่มการจัดเก็บภาษีจากฐานทรัพย์สินจัดสรรงบประมาณเชิงบูรณาการและเชิงพื้นที่ที่มีการกำหนดเป้าหมายเพื่อลดความยากจนและลดความเหลื่อมล้ำในสังคมควบคู่ไปกับเป้าหมายทางเศรษฐกิจ

เป้าหมายที่ ๒ เพิ่มโอกาสการเข้าถึงบริการพื้นฐานทางสังคมของภาครัฐ

แนวทางการพัฒนา

•การให้ความช่วยเหลือทางสังคมเพื่อเป็นแต้มต่อแก่กลุ่มเป้าหมายประชากรร้อยละ ๔๐ ที่มีรายได้น้อยต่ำสุด อาทิการสร้างโอกาสการเข้าถึงการศึกษาที่มีคุณภาพให้แก่กลุ่มเป้าหมายอย่างต่อเนื่องการจัดบริการด้านสุขภาพให้กับประชากรที่อยู่ในพื้นที่ห่างไกลการเพิ่มแต้มต่อในการจัดการคุ้มครองทางสังคมและสวัสดิการ

•การเข้าถึงกระบวนการยุติธรรมอย่างเสมอภาคโดยให้ความรู้เบื้องต้นเกี่ยวกับสิทธิและหน้าที่ตามกฎหมายแก่ประชาชนการพัฒนาศักยภาพชุมชนให้มีส่วนร่วมในกระบวนการยุติธรรมเพื่อเสริมสร้างความเข้มแข็งของระบบยุติธรรมชุมชน

•การกระจายการให้บริการภาครัฐทุกประเภทให้มีความครอบคลุมทั่วถึงทั้งในเชิงปริมาณและคุณภาพรวมทั้งการจัดสรรทรัพยากรให้มีการกระจายตัวอย่างเป็นธรรม

•การส่งเสริมความเท่าเทียมทางเพศและบทบาทสตรีในระดับการบริหารและการตัดสินใจทั้งในระดับชาติและระดับท้องถิ่น

ยุทธศาสตร์ที่ ๓ การสร้างความเข้มแข็งทางเศรษฐกิจและแข่งขันได้อย่างยั่งยืน

เป้าหมายที่ ๑ เศรษฐกิจขยายตัวอย่างมีเสถียรภาพและยั่งยืน

แนวทางการพัฒนาด้านการคลัง

•เพิ่มประสิทธิภาพกระบวนการงบประมาณของประเทศ

•พัฒนาการจัดเก็บรายได้ภาครัฐ

•ใช้มาตรการภาษีสร้างแรงจูงใจในการอนุรักษ์สิ่งแวดล้อม

•ปรับโครงสร้างพื้นฐานและพัฒนาประสิทธิภาพรัฐวิสาหกิจที่มีปัญหาฐานะการเงิน

- ลดความเสี่ยงทางการคลังจากภาระค่าใช้จ่ายด้านสวัสดิการสังคม
- กระจายอำนาจการปกครองทางการคลังให้แก่องค์กรปกครองส่วนท้องถิ่น
- ทบทวนบทบาทของส่วนราชการและรัฐวิสาหกิจในการจัดบริการสาธารณะ

แนวทางการพัฒนาด้านการเงิน

โดยเพิ่มประสิทธิภาพของระบบการเงินและสถาบันการเงินขยายการเข้าถึงบริการทางการเงินพัฒนานวัตกรรมทางการเงินรูปแบบใหม่ๆและเพิ่มประสิทธิภาพและเสถียรภาพของสถาบันการเงินเฉพาะกิจให้เป็นกลไกที่สนับสนุนดำเนินนโยบายของรัฐบาลได้อย่างมีประสิทธิภาพ

เป้าหมายที่ ๒ การสร้างความเข้มแข็งให้เศรษฐกิจรายสาขา

แนวทางการพัฒนา

•การพัฒนาภาคการเกษตรโดยพัฒนาแหล่งน้ำขยายโอกาสในการเข้าถึงพื้นที่ทำกินเสริมสร้างขีดความสามารถการผลิตในห่วงโซ่อุตสาหกรรมเกษตรเร่งขยายผลแนวคิดการทำเกษตรตามหลักปรัชญาของเศรษฐกิจพอเพียงและพัฒนาปัจจัยสนับสนุนในการบริหารจัดการภาคเกษตร

•การพัฒนาภาคอุตสาหกรรมโดยพัฒนาความเข้มแข็งของอุตสาหกรรมศักยภาพปัจจุบันและวางรากฐานการพัฒนาอุตสาหกรรมสำหรับอนาคต

•การพัฒนาภาคบริการและการท่องเที่ยวโดยเสริมสร้างขีดความสามารถแข่งขันในเชิงธุรกิจของภาคบริการให้เติบโตและสนับสนุนภาคการผลิตส่งเสริมการลงทุนเพื่อการพัฒนาปัจจัยสนับสนุนภาคบริการและการท่องเที่ยวและปรับโครงสร้างการบริหารจัดการด้านการท่องเที่ยว

•การพัฒนาภาคการค้าและการลงทุนเพื่อรองรับความเป็นชาติการค้า

•การพัฒนาปัจจัยสนับสนุนความสามารถในการแข่งขันอาทิฝีมือแรงงานระบบทรัพย์สินทางปัญญาและกฎระเบียบต่างๆ

ยุทธศาสตร์ที่ ๔ การเติบโตที่เป็นมิตรกับสิ่งแวดล้อมเพื่อพัฒนาอย่างยั่งยืน

เป้าหมายที่ ๑ เพิ่มพื้นที่ป่าไม้และแก้ไขปัญหาการบุกรุกที่ดินของรัฐ

แนวทางการพัฒนา

- อนุรักษ์ฟื้นฟูทรัพยากรป่าไม้
- ใช้ประโยชน์ความหลากหลายทางชีวภาพอย่างยั่งยืน
- พัฒนาระบบบริหารจัดการที่ดินและแก้ไขปัญหาการบุกรุกที่ดินของรัฐ
- คุ้มครองทรัพยากรทางทะเลและชายฝั่ง
- วางแผนบริหารจัดการทรัพยากรแร่

เป้าหมายที่ ๒ การใช้ประโยชน์ทรัพยากรน้ำในพื้นที่ ๒๕ กลุ่มน้ำของประเทศอย่างมั่นคงปลอดภัยและเท่าเทียม

แนวทางการพัฒนา

- สนับสนุนให้มีแผนแม่บทการจัดการทรัพยากรน้ำแบบบูรณาการในระดับลุ่มน้ำทั้ง ๒๕ ลุ่มน้ำ
 - ปรับปรุงประสิทธิภาพการบริหารจัดการทรัพยากรน้ำทั้งระบบอย่างยั่งยืน
 - นำกระบวนการประเมินสิ่งแวดล้อมระดับยุทธศาสตร์มาใช้เป็นเครื่องมือในการบริหารจัดการทรัพยากรน้ำ
 - สร้างความมั่นคงและเท่าเทียมด้านน้ำเพื่อการบริโภคอุปโภคและน้ำเพื่อสนับสนุนภาคการผลิต
- เป้าหมายที่ ๓ สร้างคุณภาพสิ่งแวดล้อมที่สมดุลและผลกระทบต่อสุขภาพของประชาชนและระบบ

นิเวศ

แนวทางการพัฒนา

- เร่งรัดแก้ไขปัญหามลพิษ
 - เพิ่มประสิทธิภาพการจัดการคุณภาพน้ำและอากาศ
 - พัฒนาโครงสร้างพื้นฐานเมืองเพื่อรองรับการเติบโตที่เป็นมิตรกับสิ่งแวดล้อม
 - ส่งเสริมการผลิตและการบริโภคที่เป็นมิตรกับสิ่งแวดล้อม
 - พัฒนาระบบการบริหารจัดการและกลไกแก้ไขปัญหาความขัดแย้งด้านทรัพยากรธรรมชาติและสิ่งแวดล้อม
- อาทิจการประเมินสิ่งแวดล้อมระดับยุทธศาสตร์

เป้าหมายที่ ๔ เพิ่มศักยภาพในการลดการปล่อยก๊าซเรือนกระจกและเพิ่มขีดความสามารถในการปรับตัวต่อการเปลี่ยนแปลงสภาพภูมิอากาศ

แนวทางการพัฒนา

- ลดการปล่อยก๊าซเรือนกระจกและเพิ่มขีดความสามารถในการปรับตัวต่อการเปลี่ยนแปลงสภาพภูมิอากาศ
- บริหารจัดการเพื่อลดความเสี่ยงด้านภัยพิบัติ
- การพัฒนาความร่วมมือด้านสิ่งแวดล้อมระหว่างประเทศ

ยุทธศาสตร์ที่ ๕ การเสริมสร้างความมั่นคงแห่งชาติเพื่อการพัฒนาประเทศ สู้ความมั่นคง และยั่งยืน

เป้าหมายที่ ๑ ปกป้องและเชิดชูสถาบันพระมหากษัตริย์ให้เป็นสถาบันหลักของประเทศตลอดไป

แนวทางการพัฒนา

- จัดกิจกรรมเชิดชูสถาบันพระมหากษัตริย์
- เสริมสร้างความมั่นคงและป้องกันการล่องละเมิดสถาบันหลักของชาติ

เป้าหมายที่ ๒ ประเทศชาติมีความมั่นคงทุกมิติและสังคมมีความสมานฉันท์เพิ่มขึ้น

แนวทางการพัฒนา

- สร้างความรู้และความเข้าใจเกี่ยวกับความคิดเห็นที่แตกต่างบนพื้นฐานสิทธิและหน้าที่ตามระบอบประชาธิปไตย

เป้าหมายที่ ๓ พื้นที่จังหวัดชายแดนใต้มีเศรษฐกิจดีขึ้นและประชาชนมีสันติสุขและปลอดภัย

แนวทางการพัฒนา

• จัดความขัดแย้งลดความรุนแรงตามแนวทาง “เข้าใจเข้าถึงพัฒนา” พร้อมทั้งสร้างโอกาสในการพัฒนาเศรษฐกิจและสังคมในพื้นที่

เป้าหมายที่ ๔ ประเทศไทยสามารถรับมือกับภัยคุกคามและมีความสัมพันธ์ระหว่างประเทศเพิ่มขึ้น

แนวทางการพัฒนา

• พัฒนาศักยภาพและความพร้อมกำลังป้องกันประเทศและรักษาผลประโยชน์ของชาติ

• ดำเนินความสัมพันธ์กับต่างประเทศอย่างสมดุล

เป้าหมายที่ ๕ ความเสี่ยงจากการก่อการร้ายต่ำกว่าอันดับที่ ๒๐ และดัชนีไซเบอร์ต่ำกว่าอันดับที่ ๑๐ ของ

โลก

แนวทางการพัฒนา

• พัฒนาระบบงานด้านการข่าวกรองควบคู่กับการพัฒนาแผนหลักนิยามที่เกี่ยวข้องให้มีประสิทธิภาพ

เป้าหมายที่ ๖ สาธารณภัยต่างๆมีแนวโน้มลดลง

แนวทางการพัฒนา

• พัฒนาระบบการแจ้งเตือนการป้องกันการเผชิญเหตุในภาวะวิกฤติ

ยุทธศาสตร์ที่ ๖ การบริหารจัดการในภาครัฐ การป้องกันการทุจริตประพฤติมิชอบ และธรรมาภิบาลในสังคมไทย

เป้าหมายที่ ๑ เพิ่มประสิทธิภาพการบริหารจัดการภาครัฐและประสิทธิภาพการประกอบธุรกิจให้อยู่ใน

อันดับสองของอาเซียน

แนวทางการพัฒนา

• ปรับปรุงโครงสร้างหน่วยงานบทบาทภารกิจและคุณภาพบุคลากรภาครัฐให้มีความโปร่งใสทันสมัยคล่องตัว มีขนาดที่เหมาะสมเกิดความคุ้มค่า

• ปรับปรุงกระบวนการงบประมาณและสร้างกลไกในการติดตามตรวจสอบการเงินการคลังภาครัฐเพื่อให้การจัดสรรและการใช้จ่ายมีประสิทธิภาพ

• เพิ่มประสิทธิภาพและยกระดับการให้บริการสาธารณะให้ได้มาตรฐานสากล

เป้าหมายที่ ๒ เพิ่มจำนวนองค์กรปกครองส่วนท้องถิ่นที่มีการบริหารจัดการที่ดี

แนวทางการพัฒนา

• เร่งทบทวนการกระจายอำนาจการถ่ายโอนภารกิจเรื่องการศึกษาและสาธารณสุข

• พัฒนาความรู้ความสามารถของบุคลากร

• เพิ่มความคล่องตัวในการบริหารจัดการและปรับปรุงระบบบริหารจัดการรายได้และเงินอุดหนุนของ

ท้องถิ่น

เป้าหมายที่ ๓ เพิ่มคะแนนดัชนีภาพลักษณ์คอร์รัปชันให้อยู่สูงกว่าร้อยละ ๕๐

แนวทางการพัฒนา

- ปลูกฝังให้คนไทยไม่โกง
- ป้องกันการทุจริตโดยอุดช่องโหว่ของกฎหมายในการต่อต้านการทุจริต
- วางระบบและกระบวนการจัดการต่อกรณีทุจริตให้มีประสิทธิภาพ

เป้าหมายที่ ๔ ลดข้อร้องเรียนของประชาชนที่ไม่ได้รับการอำนวยความสะดวกอย่างเหมาะสมเป็นธรรม

แนวทางการพัฒนา

- ปฏิรูปกฎหมายและกระบวนการยุติธรรมให้มีความทันสมัยเป็นธรรมและสอดคล้องกับข้อบังคับสากลหรือข้อตกลงระหว่างประเทศ

ยุทธศาสตร์ที่ ๗ การพัฒนาโครงสร้างพื้นฐานและระบบโลจิสติกส์

เป้าหมายที่ ๑ การพัฒนาโครงสร้างพื้นฐานและระบบโลจิสติกส์ในภาพรวม

แนวทางการพัฒนา

- พัฒนาระบบขนส่งทางรางขนส่งสาธารณะในเขตเมืองโครงข่ายทางถนนระบบขนส่งทางอากาศและระบบขนส่งทางน้ำ

เป้าหมายที่ ๒ การพัฒนาโครงสร้างพื้นฐานด้านระบบคมนาคม

แนวทางการพัฒนา

- สนับสนุนการพัฒนาอุตสาหกรรมต่อเนื่องที่เกิดจากลงทุนด้านโครงสร้างพื้นฐานและพัฒนาระบบการกำกับดูแลในระบบขนส่ง

เป้าหมายที่ ๓ การพัฒนาระบบโลจิสติกส์

แนวทางการพัฒนา

- พัฒนาและยกระดับมาตรฐานระบบบริหารจัดการโลจิสติกส์และโซ่อุปทานระบบการอำนวยความสะดวกทางการค้าและบริหารจัดการระบบติดตามประเมินผลการพัฒนาระบบโลจิสติกส์ของประเทศ

เป้าหมายที่ ๔ การพัฒนาด้านพลังงาน

แนวทางการพัฒนา

- ส่งเสริมการอนุรักษ์พลังงานและเพิ่มประสิทธิภาพการใช้พลังงาน
- จัดหาพลังงานให้เพียงพอต่อความต้องการใช้และสร้างความมั่นคงทางพลังงาน
- เพิ่มศักยภาพการบริหารจัดการการผลิตและการใช้พลังงานทดแทนและพลังงานสะอาด
- ส่งเสริมให้ประเทศไทยเป็นศูนย์กลางพลังงานและเพิ่มโอกาสของไทยในการพัฒนาพลังงานในภูมิภาคอาเซียน

เป้าหมายที่ ๕ การพัฒนาเศรษฐกิจดิจิทัล

แนวทางการพัฒนา

- พัฒนาและปรับปรุงโครงสร้างพื้นฐานโทรคมนาคมของประเทศให้ทั่วถึงและมีประสิทธิภาพ
- ส่งเสริมการใช้เทคโนโลยีดิจิทัลในการสร้างมูลค่าเพิ่มทางธุรกิจ

•ส่งเสริมนวัตกรรมการวิจัยและพัฒนาอุตสาหกรรมดิจิทัลและเทคโนโลยีอวกาศของไทยพัฒนาความรู้และทักษะของประชาชน

•สร้างความมั่นคงปลอดภัยทางไซเบอร์

เป้าหมายที่ ๖ การพัฒนาสาธารณูปการ (น้ำประปา)

แนวทางการพัฒนา

•พัฒนาระบบน้ำประปาให้ครอบคลุมและทั่วถึง

•บริหารจัดการการใช้น้ำอย่างมีประสิทธิภาพและการสร้างนวัตกรรม

•เร่งรัดการลดอัตราการสูญเสียในเชิงรุกควบคู่กับการบำรุงรักษาเชิงป้องกันของระบบประปาทั่วประเทศ

•เร่งปรับปรุงโครงสร้างการบริหารกิจการประปา

ยุทธศาสตร์ที่ ๘ การพัฒนาวิทยาศาสตร์เทคโนโลยีวิจัยและนวัตกรรม

เป้าหมายที่ ๑ เพิ่มสัดส่วนค่าใช้จ่ายการลงทุนเพื่อการวิจัยและพัฒนาสู่ร้อยละ ๑.๕ ของ GDP และมีสัดส่วนการลงทุนวิจัยและพัฒนาของภาคเอกชนต่อภาครัฐเป็น ๗๐:๓๐

แนวทางการพัฒนา

•เร่งส่งเสริมให้เกิดสังคมนวัตกรรมและผลักดันงานวิจัยสู่การใช้ประโยชน์โดยเสริมสร้างนวัตกรรมภาคธุรกิจพัฒนานวัตกรรมภาครัฐและภาคสังคมตลอดจนผลักดันงานวิจัยสู่นวัตกรรมเพื่อให้เกิดประโยชน์คุ้มค่า

•พัฒนาสภาวะแวดล้อมของการพัฒนาวิทยาศาสตร์เทคโนโลยีวิจัยและนวัตกรรม

เป้าหมายที่ ๒ เพิ่มจำนวนบุคลากรด้านการวิจัยและพัฒนาเป็น ๒๕ คนต่อประชากร ๑๐,๐๐๐ คน

แนวทางการพัฒนา

•เร่งการผลิตบุคลากรสายวิทยาศาสตร์และเทคโนโลยีให้พอเพียงและสอดคล้องกับความต้องการในอนาคต
เร่งสร้างนักวิจัยมืออาชีพ

•พัฒนาศักยภาพนักวิจัยให้มีทั้งความรู้และความเข้าใจในเทคโนโลยี

•พัฒนาเส้นทางความก้าวหน้าในสายอาชีพของบุคลากรวิจัยทั้งในหน่วยงานภาครัฐและเอกชน

•ดึงดูดบุคลากรผู้เชี่ยวชาญนักวิจัยและนักวิทยาศาสตร์ในต่างประเทศให้มาทำงานในประเทศไทย

•ส่งเสริมระบบการเรียนการสอนที่เชื่อมโยงระหว่างวิทยาศาสตร์เทคโนโลยีวิศวกรรมศาสตร์และคณิตศาสตร์

•ส่งเสริมการเรียนรู้สู่การเป็นผู้ประกอบการ

•พัฒนาตลาดรองรับงานสำหรับบุคลากรวิจัย

เป้าหมายที่ ๓ เพิ่มอันดับความสามารถการแข่งขันโครงสร้างพื้นฐานด้านวิทยาศาสตร์และด้านเทคโนโลยี
จัดโดย IMD ให้อยู่ในลำดับ ๑ ใน ๓๐

แนวทางการพัฒนา

•ปรับปรุงและพัฒนาะบบรองรับเทคโนโลยีสำคัญๆให้เกิดประสิทธิภาพ

•ส่งเสริมการพัฒนาระบบคุณภาพและมาตรฐาน

- สนับสนุนให้ต่างชาติเข้ามาลงทุนจัดตั้งศูนย์วิจัยพัฒนาในประเทศ
- สนับสนุนเครื่องมือทางการเงินใหม่ๆและหลากหลายเพื่อเป็นกลไกระดมทุน
- เร่งพัฒนาและประชาสัมพันธ์ศูนย์แห่งความเป็นเลิศทางวิทยาศาสตร์และเทคโนโลยีและอุทยานวิทยาศาสตร์ทั้งส่วนกลางและภูมิภาค
- สนับสนุนให้เกิดการร่วมทำงานและแบ่งปันทรัพยากรด้านอุปกรณ์เครื่องมือและห้องปฏิบัติการทดลองระหว่างสถาบันวิจัยสถาบันการศึกษาภาครัฐและภาคเอกชน

แนวทางการพัฒนา : ด้านการบริหารจัดการ

- ส่งเสริมการปรับโครงสร้างและบทบาทของหน่วยงานที่เกี่ยวข้อง
- จัดให้มีระบบประเมินความสามารถด้านนวัตกรรมของสถาบันวิจัย
- ส่งเสริมให้มีราชบัณฑิตสภาทางวิทยาศาสตร์ผ่านทางกลไกที่มีอยู่
- ปรับระบบการบริหารจัดการงบประมาณ
- ส่งเสริมให้หน่วยงานที่เกี่ยวข้องมีการจัดทำแผนปฏิบัติการวิจัยและนวัตกรรมรายสาขา

ยุทธศาสตร์ที่ ๙ การพัฒนาภูมิภาคเมืองและพื้นที่เศรษฐกิจ

เป้าหมายที่ ๑ ช่องว่างรายได้ระหว่างภาคลดลงและมีการกระจายรายได้ของประชาชนอย่างเป็นธรรมมาก

ขึ้น

แนวทางการพัฒนา

- พัฒนาการท่องเที่ยวให้มีคุณภาพและความยั่งยืน / ยกกระดับการท่องเที่ยวสู่นานาชาติ / เสริมสร้างมาตรฐานสินค้าและธุรกิจบริการด้านการท่องเที่ยว
- พัฒนาประสิทธิภาพการผลิตทางการเกษตร
- พัฒนาอุตสาหกรรมเกษตรแปรรูปไปสู่ผลิตภัณฑ์ที่มีมูลค่าเพิ่มสูง
- พื้นฟูทรัพยากรธรรมชาติและสิ่งแวดล้อม / วางระบบป้องกันและแก้ไขปัญหาความเสื่อมโทรม
- เพิ่มประสิทธิภาพการบริหารจัดการเพื่อการพัฒนาที่ยั่งยืน
- พัฒนาระบบการดูแลผู้สูงอายุ
- ยกย่องฐานเศรษฐกิจอุตสาหกรรม

เป้าหมายที่ ๒ เมืองศูนย์กลางของจังหวัดเป็นเมืองน่าอยู่และปลอดภัยสิ่งแวดล้อมดีเศรษฐกิจดีและการ

เดินทางสะดวก

แนวทางการพัฒนา

- พัฒนาเมืองหลักพัฒนาสภาพแวดล้อมเมืองศูนย์กลางของจังหวัดให้เป็นเมืองน่าอยู่และปลอดภัยพัฒนาระบบขนส่งสาธารณะในเขตเมืองรักษาอัตลักษณ์ของเมืองเพิ่มประสิทธิภาพการบริหารจัดการเมือง
- พัฒนาเมืองสำคัญ อาทิ กรุงเทพฯ เมืองปริมณฑลขอนแก่นนครราชสีมาภูเก็ตหาดใหญ่และเมืองใหม่บริเวณชุมทางเชื่อมโยงการขนส่งระบบรางที่เกิดขึ้นใหม่ที่สำคัญ

เป้าหมายที่ ๓ พื้นที่ฐานเศรษฐกิจหลักมีระบบการผลิตที่เป็นมิตรต่อสิ่งแวดล้อม

แนวทางการพัฒนา

- เร่งรัดการแก้ปัญหามลพิษและสิ่งแวดล้อมในพื้นที่เศรษฐกิจหลักให้เกิดผลในทางปฏิบัติอย่างเป็นรูปธรรม
- สนับสนุนการพัฒนาอุตสาหกรรมที่เป็นมิตรต่อสิ่งแวดล้อมในพื้นที่ฐานเศรษฐกิจหลัก
- พัฒนาโครงสร้างพื้นฐานและคุณภาพบริการสังคมเพื่อรองรับการดูแลคุณภาพชีวิตประชาชนและการเป็น

ฐานเศรษฐกิจหลักของประเทศ

เป้าหมายที่ ๔ พื้นที่เศรษฐกิจใหม่บริเวณชายแดนมีการพัฒนาที่เกิดผลเป็นรูปธรรม

แนวทางการพัฒนา

- ส่งเสริมและอำนวยความสะดวกการลงทุนในพื้นที่เขตพัฒนาเศรษฐกิจพิเศษชายแดน
- สนับสนุนการพัฒนากิจกรรมเศรษฐกิจที่สอดคล้องกับศักยภาพของพื้นที่และยกระดับกิจกรรมทางเศรษฐกิจในพื้นที่

• ส่งเสริมให้ภาคประชาชนและภาคีการพัฒนาที่เกี่ยวข้องเข้ามามีส่วนร่วมและได้รับประโยชน์จากการพัฒนา

- บริหารจัดการทรัพยากรธรรมชาติและสิ่งแวดล้อมในพื้นที่เศรษฐกิจพิเศษชายแดน

ยุทธศาสตร์ที่ ๑๐ การต่างประเทศประเทศเพื่อนบ้านและภูมิภาค

เป้าหมายที่ ๑ ประเทศไทยมีบทบาทหน้าในภูมิภาคทั้งด้านโลจิสติกส์การค้าการบริการและการลงทุน

แนวทางการพัฒนา

- เร่งพัฒนาความเชื่อมโยงด้านการคมนาคมขนส่งโลจิสติกส์และโทรคมนาคมภายใต้ความร่วมมือระดับอนุภูมิภาคและภูมิภาคอาเซียน

เป้าหมายที่ ๒ ประเทศไทยเป็นศูนย์กลางการกระจายความเจริญในภูมิภาคเอเชียกลุ่มอาเซียนและอนุภูมิภาค

แนวทางการพัฒนา

- พัฒนาและส่งเสริมให้ไทยเป็นฐานของการประกอบธุรกิจและการบริการและการลงทุนที่มีสมรรถนะสูงและเป็นที่ยอมรับในภูมิภาค

เป้าหมายที่ ๓ ระบบห่วงโซ่มูลค่าในอนุภูมิภาคและภูมิภาคอาเซียนมีความเชื่อมโยงกันเพื่อรองรับการพัฒนาเศรษฐกิจอย่างต่อเนื่อง

แนวทางการพัฒนา

- ส่งเสริม Outward Investment เพื่อขยายฐานการผลิตการค้าการบริการของผู้ประกอบการไทยสร้างผลตอบแทนจากเงินทุนและ know how ของไทยและพัฒนาประเทศไทยไปสู่การเป็นชาติการค้า (Trading Nation)

เป้าหมายที่ ๔ ไทยมีภาพลักษณ์ที่ดีเป็นที่เชื่อมั่นของนานาชาติในฐานะประเทศที่มาตรฐานดำเนินการต่างๆเป็นไปตามมาตรฐานสากลและบรรทัดฐานระหว่างประเทศ

แนวทางการพัฒนา

• มุ่งเปิดประตูการค้าและพัฒนาความร่วมมือกับประเทศเพื่อนบ้านในลักษณะหุ้นส่วนทางยุทธศาสตร์ (Strategic Partner) ทั้งในระดับอนุภูมิภาคและภูมิภาคที่มีความเสมอภาคกัน

เป้าหมายที่ ๕ ไทยเป็นหุ้นส่วนการพัฒนาที่สำคัญทั้งในระดับอนุภูมิภาคและภูมิภาคโดยมีส่วนร่วมสำคัญในการกำหนดบรรทัดฐานระหว่างประเทศ

แนวทางการพัฒนา

• การสร้างความเป็นหุ้นส่วนการพัฒนา กับประเทศในอนุภูมิภาคภูมิภาคและนานาชาติ

• การเข้าร่วมเป็นภาคีความร่วมมือระหว่างประเทศระหว่างภูมิภาค

เป้าหมายที่ ๖ ภาคเอกชนไทยมีเครือข่ายและองค์ความรู้ที่ส่งเสริมขีดความสามารถในการแข่งขันการขยายตลาดทั้งตลาดเดิมและตลาดใหม่

แนวทางการพัฒนา

• บูรณาการความร่วมมือของหน่วยงานต่างๆภายในประเทศและภารกิจด้านการต่างประเทศ

๑.๓ แผนพัฒนากลุ่มจังหวัดภาคใต้ชายแดน (นราธิวาส ปัตตานี ยะลา สงขลา สตูล)

วิสัยทัศน์กลุ่มจังหวัด

“เมืองยางพารา การค้าชายแดน และการท่องเที่ยวเชื่อมโยงอาเซียน อย่างยั่งยืน”

เมืองยางพารา ในปี ๒๕๖๔ กลุ่มจังหวัดภาคใต้ชายแดนจะเป็นแหล่งผลิตยางพาราที่มีประสิทธิภาพการผลิตสูงสุดของภาค มีเมืองยางพารา (Rubber City) โดยส่งเสริมการวิจัยเพื่อคิดค้นนวัตกรรมและพัฒนาเทคโนโลยีการผลิต การแปรรูปยางพาราและไม้ยางพาราให้เป็นผลิตภัณฑ์ที่ได้มาตรฐาน ตอบสนองความต้องการของตลาดทั้งในและต่างประเทศ ที่สามารถเพิ่มมูลค่าและรายได้ แก่ชาวสวนยางสถาบันเกษตรกรผู้ประกอบการ สร้างความเจริญเติบโตทางเศรษฐกิจที่ยั่งยืนให้กับกลุ่มจังหวัดภาคใต้ชายแดน ทั้งเป็นศูนย์กลางการซื้อ - ขาย และตลาดกลางยางพาราในการอ้างอิงการซื้อขายยางพาราของประเทศ

การค้าชายแดน เชื่อมโยงอาเซียน เป็นเมืองเศรษฐกิจชายแดนที่มีมูลค่าการค้าชายแดนสูงสุดของประเทศ โดยใช้ศักยภาพของพื้นที่ชายแดนทั้งจังหวัดสงขลาและจังหวัดนราธิวาส ซึ่งเป็นเขตพัฒนาเศรษฐกิจพิเศษและด่านชายแดนไทย - มาเลเซียทั้ง ๙ ด้าน ที่มีความพร้อมด้านโครงสร้างพื้นฐานและสิ่งอำนวยความสะดวกสามารถรองรับการขนส่งและการค้าทั้งภายในประเทศและอาเซียน สามารถดึงดูดนักลงทุนเพื่อเพิ่มการลงทุนในพื้นที่ เกิดการจ้างงาน สร้างรายได้ และการเติบโตทางเศรษฐกิจของกลุ่มจังหวัด

การท่องเที่ยวเชื่อมโยงอาเซียน หลังสิ้นปี ๒๕๖๔ กลุ่มจังหวัดภาคใต้ชายแดนมีโครงสร้างพื้นฐานและสิ่งอำนวยความสะดวกเพียงพอ มีเส้นทางท่องเที่ยวเชื่อมโยงกับแหล่งท่องเที่ยวภายในอนุภาคอาเซียนและนานาชาติ การบริหารจัดการการท่องเที่ยวที่เป็นมิตรกับสิ่งแวดล้อม ระบบประชาสัมพันธ์ผ่านสื่อสังคม (Social

Network) ที่นักท่องเที่ยวทั่วโลกสามารถเข้าถึงข้อมูลการท่องเที่ยวในแหล่งท่องเที่ยว มีการบริการนักท่องเที่ยวที่ได้มาตรฐานสากล รวมทั้งสินค้าและบริการที่เป็นอัตลักษณ์ได้รับการพัฒนาสู่มาตรฐานสากล

อย่างยั่งยืน เป็นผลจากการพัฒนาเมืองอย่างพารา การค้าชายแดนและการท่องเที่ยวที่สามารถเชื่อมโยงอาเซียน เป็นรูปแบบการพัฒนาที่จะนำไปสู่ความยั่งยืนด้านเศรษฐกิจ สังคม วัฒนธรรม ทรัพยากรธรรมชาติและสิ่งแวดล้อมของกลุ่มจังหวัดชายแดนในปี ๒๕๖๔

แผนพัฒนาจังหวัดนราธิวาส ๕ ปี (พ.ศ. ๒๕๖๑ - ๒๕๖๕)

เป้าหมายการพัฒนาจังหวัด

๑. **วิสัยทัศน์จังหวัดนราธิวาส** : จากผลการวิเคราะห์แวดล้อม (SWOT) ของจังหวัดทั้งจุดแข็ง จุดอ่อน โอกาสและข้อจำกัดในการพัฒนาจังหวัด จึงได้กำหนดวิสัยทัศน์ร่วมกันว่า

“เศรษฐกิจมั่นคง การค้าเฟื่องฟู นราน่าอยู่ มุ่งสู่สันติสุขอย่างยั่งยืน”

คำอธิบายวิสัยทัศน์

เศรษฐกิจมั่นคง หมายถึง การที่ระบบเศรษฐกิจของจังหวัดนราธิวาส มีองค์ประกอบ ดังนี้

๑) สนับสนุนการเพิ่มศักยภาพของฐานการผลิตจากฐานรายได้เดิม

๑.๑) **ภาคการเกษตร** : เน้นการเพิ่มผลผลิตภาคการเกษตร เช่น ยางพารา ปาล์ม น้ำมัน ไม้ผล ปศุสัตว์ ประมง ให้มีคุณภาพ และได้มาตรฐาน พร้อมทั้งสนับสนุนกระบวนการของตลาดกลางการเกษตรชายแดนใต้ ณ อำเภอ ยี่งอ ที่จะเป็นแหล่งรับซื้อและกระจายผลผลิตภาคการเกษตรไปยังภูมิภาคต่างๆ ทั้งในประเทศ และต่างประเทศ รวมทั้งการพัฒนาผลผลิตและการแปรรูปสินค้าเกษตรให้ได้มาตรฐานในระดับการส่งออก โดยการส่งเสริมการพัฒนานวัตกรรม เพื่อการสร้างสรรคคุณค่า มูลค่าของผลผลิต ผลิตภัณฑ์ และตราสินค้าของจังหวัดจากฐานการเกษตร

๑.๒) **ภาคการท่องเที่ยว** : เน้นการพัฒนาเป็นแหล่งท่องเที่ยวเชิงนิเวศน์ แหล่งท่องเที่ยวเชิงวัฒนธรรม และแหล่งท่องเที่ยวเชิงประวัติศาสตร์ให้มีคุณภาพ และได้มาตรฐาน พร้อมทั้งการสร้างสรรคกิจกรรมการท่องเที่ยวใหม่ จากต้นทุนของจังหวัดที่เกิดบริการที่มีมูลค่าสูง

๒) สนับสนุนการเพิ่มศักยภาพของฐานการผลิตจากฐานรายได้ใหม่

๒.๑) เพิ่มศักยภาพสินค้า OTOP ผลิตภัณฑ์ชุมชน เช่น กรือโปะ ไข่มุกสีทอง ผ้าบาติก รังนก ผลิตภัณฑ์ส้มแขก เป็นต้น ให้เป็นตราสินค้าพรีเมียม และได้มาตรฐานการส่งออก และพัฒนาโอกาสทางการตลาดในระบบดิจิทัล

๒.๒) เป็นเมืองเศรษฐกิจจากฐานการเกษตรอุตสาหกรรมเพิ่มค่าที่เป็นมิตรกับสิ่งแวดล้อม เช่นอุตสาหกรรมแปรรูปยางพารา, เวชสำอางจากข้าวหอมกระดังงา เป็นต้น และอุตสาหกรรมต่อเนื่อง และอุตสาหกรรมฮาลาล (อาหารและไม่ใช่อาหาร)

๒.๓) การเติบโตของอุตสาหกรรมการท่องเที่ยวอย่างครบวงจร และส่งเสริมการท่องเที่ยวรูปแบบใหม่เพิ่มเติม ประกอบด้วย การท่องเที่ยวเชิงสุขภาพและการกีฬา และอีเวนต์ส่งเสริมการท่องเที่ยวในพื้นที่

๓) พัฒนาพื้นที่เศรษฐกิจใหม่

๓.๑) เขตพัฒนาเศรษฐกิจพิเศษ (๕ ตำบล ๕ อำเภอ)

๓.๒) เมืองต้นแบบ “สามเหลี่ยม มั่นคง มั่งคั่ง ยั่งยืน”

๔) รายได้ต่อหัวของประชากรเพิ่มสูงขึ้น การกระจายรายได้เป็นไปอย่างทั่วถึง เศรษฐกิจในชุมชนดีขึ้น

๕) คุณภาพของแรงงาน ผู้ประกอบการ วิสาหกิจชุมชน และผู้ประกอบการใหม่มีความพร้อมในการสร้างสรรค์เศรษฐกิจจังหวัดให้มีศักยภาพที่แข่งขันได้

การค้าเพื่อฟู หมายถึง การที่การค้าของจังหวัดนราธิวาส มีองค์ประกอบ ดังนี้

๑) จังหวัดนราธิวาสมุ่งเป็นจังหวัดแห่งการค้า (Trading Provincial) โดยมีเมืองสุโหงโกลกเป็นต้นแบบการค้าขายระหว่างประเทศและมีการค้าชายแดนทั้ง ๓ ด้าน (ด้านตากใบ ด้านบูเก๊ะตา ด้านสุโหงโกลก) ที่มีมาตรฐานการจัดการด่าน เพื่อการค้าระดับสากล และมีปริมาณรวมของการค้าชายแดนเติบโตอย่างต่อเนื่อง

๒) การบริการ ธุรกิจค้าส่ง ค้าปลีก เติบโตอย่างมีคุณภาพ มีระบบบริการที่มีมาตรฐานการค้าชายแดนในระดับต้นแบบที่ดีของประเทศ

๓) การคมนาคม การขนส่ง และโลจิสติกส์เชื่อมโยงอย่างเป็นระบบครบวงจร โครงสร้างพื้นฐานเอื้อต่อการค้า และการพัฒนาจังหวัดให้เป็นเมืองการค้า เมืองที่นำลงทุนในระดับประเทศและนานาชาติ

๔) เกิดธุรกิจขนาดใหญ่ ธุรกิจท้องถิ่น ธุรกิจรุ่นใหม่ และวิสาหกิจชุมชนในทั่วทุกพื้นที่ของจังหวัดที่เชื่อมโยงการค้าชายแดนและสร้างรายได้และเงินหมุนเวียนในจังหวัด

นรนาอยู่ หมายถึง การที่สังคมเมืองนราธิวาส มีองค์ประกอบดังนี้

๑) เป็นสังคมพหุวัฒนธรรมที่มีความเข้มแข็ง มีอัตลักษณ์ของจังหวัดที่ชัดเจนเป็นที่รับรู้และเชื่อมั่นของประชาชน สังคม ประเทศชาติและระดับนานาชาติ

๒) ประชาชนมีคุณภาพ มีความตื่นรู้ พัฒนาดตนเองอย่างต่อเนื่อง ก้าวทันการเปลี่ยนแปลงอย่างเท่าทัน และคงไว้ซึ่งอัตลักษณ์ที่ดีงามของนราธิวาส เป็นเมืองแห่งการเรียนรู้ เมืองแห่งการศึกษาที่ได้มาตรฐาน และเท่าเทียมกันทุกพื้นที่ และวัยเรียน เยาวชน วัยทำงานมีศักยภาพทางด้านเทคโนโลยีสารสนเทศ ประชาชนมีทักษะสากล (ภาษาอังกฤษ และเทคโนโลยีสารสนเทศ) และพร้อมสู่สังคมดิจิทัล

๓) ระบบบริการของรัฐทุกระดับมีคุณภาพ เข้าถึงประชาชนอย่างทั่วถึง เป็นบริการที่มีความทันสมัย ยุคดิจิทัล มีธรรมาภิบาลโดดเด่นในการมีส่วนร่วมของประชาชน และ ยึดหลักในการพัฒนาโดยใช้พื้นที่เป็นฐานอย่างเข้าใจ เข้าถึง และพัฒนาให้เกิดความยั่งยืนด้วยกลไกประชารัฐ

๔) ประชาชนมีคุณภาพชีวิตที่ดี และยึดวิถีการดำรงชีวิตตามหลักปรัชญาของเศรษฐกิจพอเพียง มีงาน มีอาชีพ มีรายได้ที่มั่นคง มีศักยภาพในการพึ่งตนเองสูงขึ้น

๕) ความอุดมสมบูรณ์ของทรัพยากรทางธรรมชาติ ไม่มีภัยพิบัติ และเป็นเมืองสิ่งแวดล้อมที่ดี อากาศบริสุทธิ์ บ้านเมืองสะอาด เป็นระเบียบเรียบร้อย

มุ่งสู่สันติสุขที่ยั่งยืน หมายถึง ความมั่นคง ความสงบเรียบร้อยและสันติสุขที่ยั่งยืน มีองค์ประกอบดังนี้

๑) กองกำลังประจำถิ่น กองกำลังภาคประชาชนมีความเข้มแข็ง และมีขีดความสามารถในการรักษาความสงบเรียบร้อย โดยการวางระบบป้องกันภัยคุกคามในพื้นที่ด้วยการนำเทคโนโลยีสมัยใหม่มาใช้ในการทำงานแบบเชิงรุกเข้าถึงทุกพื้นที่ที่ตลอด ๒๔ ชั่วโมง

๒) เครือข่ายชุมชนมีความเข้มแข็งและมีบทบาทความเป็นผู้นำในการแก้ไขปัญหาต่างๆ ในพื้นที่ (ผู้นำท้องถิ่น/ศาสนา/สตรี) สร้างความเข้าใจกับทุกฝ่าย ทุกภาคส่วน และมีเวทีให้ทุกฝ่ายได้แสดงความคิดเห็น ทักเตือนติพร้อมทั้งการบูรณาการความร่วมมือกับประเทศเพื่อนบ้าน ในการแก้ไขปัญหาาร่วมกันในทุกมิติ

๓) ประชาชนมีความปลอดภัย สงบสุข อยู่อย่างเข้าใจซึ่งกันและกัน มีความภาคภูมิใจในพื้นที่ และมีความเข้มแข็ง

๔) ปัญหาสังคมทางอาชญากรรม ยาเสพติด การก่อการร้ายลดลง โดยมีฐานจากการจัดการแบบมีส่วนร่วมจากทุกภาคส่วนที่เข้าใจ เข้าถึง และพัฒนา

๕) ภัยคุกคามต่อจังหวัดในทุกประเภทได้รับการจัดการให้ลดลงในทั่วทุกพื้นที่อย่างเป็นระบบมีประสิทธิภาพ และยั่งยืน

๖) ประชาชนมีหลักยึดและมีวิถีชีวิตบนฐานของหลักธรรมทางศาสนา และอยู่ร่วมกันบนความหลากหลายของประเพณี และวัฒนธรรม

๗) ความมีประสิทธิภาพในการบูรณาการภารกิจความมั่นคงในทุกระดับด้วยคุณภาพของบุคลากร และระบบงานที่ทันสมัย ได้รับการยอมรับและเชื่อมั่นไว้วางใจจากประชาชน

๒.๒.๒ พันธกิจ (Mission)

๑) พัฒนาและเสริมสร้างศักยภาพเศรษฐกิจ ภาคการเกษตร การค้า การลงทุน การบริการ การท่องเที่ยวและอุตสาหกรรมให้เข้มแข็งและยั่งยืนบนพื้นฐานเศรษฐกิจพอเพียงภายใต้กระแสโลกาภิวัตน์

๒) ยกระดับคุณภาพชีวิตของประชาชน ลดความเหลื่อมล้ำ เติมความเท่าเทียม และความเข้าใจในความแตกต่างภายใต้สังคมพหุวัฒนธรรม

๓) เสริมสร้างความมั่นคงของทรัพยากรธรรมชาติและสิ่งแวดล้อม ให้มีความอุดมสมบูรณ์ และเป็นหลักประกันในการพัฒนาของจังหวัดในทุกมิติ

๔) สร้างความเชื่อมั่นด้านความปลอดภัยในชีวิต ทรัพย์สินแก่ประชาชนและเจ้าหน้าที่ของรัฐที่ปฏิบัติงานในพื้นที่

๕) พัฒนาระบบบริหารจัดการภาครัฐ และบริการให้มีคุณภาพ ทันสมัย สู่ภาครัฐดิจิทัล และประสิทธิภาพตามหลักธรรมาภิบาล

๒.๒.๓ เป้าประสงค์รวม (Ultimate Goal)

๑) เศรษฐกิจเติบโตอย่างมีเสถียรภาพ มูลค่าผลิตภัณฑ์มวลรวมของจังหวัดนราธิวาส มีมูลค่าเพิ่มขึ้น เติบโตไม่น้อยกว่าร้อยละ ๒

๒) ประชาชนมีคุณภาพชีวิตที่ดีตามหลักปรัชญาของเศรษฐกิจพอเพียงมีความมั่นคงในชีวิต ปัญหาความยากจนครัวเรือนยากจนที่มีรายได้เฉลี่ยต่ำกว่าเกณฑ์ จปฐ.สามารถพึ่งตนเองได้เพิ่มขึ้นร้อยละ ๑.๕๑ ต่อปี

๒.๒.๔ ประเด็นยุทธศาสตร์

๒.๒.๔.๑ ประเด็นยุทธศาสตร์ที่ ๑ : เสริมสร้างความมั่นคงทางเศรษฐกิจ ส่งเสริมการค้า การลงทุน และการค้าชายแดน (Strengthening for Economic Stability, Trading and Investment Promotion and Border Trading)

๒.๒.๔.๒ ประเด็นยุทธศาสตร์ที่ ๒ : ลดความเหลื่อมล้ำ พัฒนาและเสริมสร้างคุณภาพชีวิต ประชาชนบนพื้นฐานหลักปรัชญาของเศรษฐกิจพอเพียง (Inequality Reduce and Quality of Life on Sufficiency Economic Based)

๒.๒.๔.๓ ประเด็นยุทธศาสตร์ที่ ๓ : จัดการทรัพยากรธรรมชาติให้มีความอุดมสมบูรณ์ ใช้ ประโยชน์อย่างยั่งยืนและมีสิ่งแวดล้อมที่ดี (Natural Resource and Environment Management and Sustainability)

๒.๒.๔.๔ ประเด็นยุทธศาสตร์ที่ ๔ : เสริมสร้างสันติสุขและความมั่นคงภายในพื้นที่แบบมี ส่วน ร่วม อย่างเข้าใจ เข้าถึงและพัฒนา (Peaceful and Security on Integration Strengthening)

๑.๔ ยุทธศาสตร์การพัฒนาขององค์กรปกครองส่วนท้องถิ่นในเขตจังหวัดนราธิวาส

๑. วิสัยทัศน์ขององค์กรปกครองส่วนท้องถิ่นในเขตจังหวัดนราธิวาส

“บริหารจัดการด้วยธรรมาภิบาล สืบสานวัฒนธรรม เสริมสร้างคุณภาพชีวิต ด้วยเศรษฐกิจ ก้าวหน้า นำพาสังคมสันติสุข สู่ประชาคมอาเซียน”

๒. พันธกิจ

๒.๑ พัฒนาโครงสร้างพื้นฐาน สาธารณูปโภค สาธารณูปการ ระบบจราจร ผังตำบล และผังเมือง รวมจังหวัด

๒.๒ ส่งเสริมอาชีพ งานสวัสดิการสังคม การจัดการ การปฏิบัติงานของศูนย์ปฏิบัติการต่อสู้ เพื่อเอาชนะยาเสพติด กีฬา นันทนาการ และการสาธารณสุข ตลอดทั้งการพัฒนาคุณภาพชีวิตเพื่อรองรับการเข้าสู่ ประชาคมอาเซียน

๒.๓ ส่งเสริมประชาธิปไตย การมีส่วนร่วมของประชาชน การป้องกันและบรรเทาสาธารณภัย และ การรักษาความสงบเรียบร้อยในท้องถิ่น

๒.๔ ส่งเสริมการตลาด การค้า การลงทุน เมืองชายแดน การท่องเที่ยว เพื่อรองรับประชาคม อาเซียน ตลอดทั้งสนับสนุนผลิตภัณฑ์ชุมชน โครงการตามแนวพระราชดำริ และหลักเศรษฐกิจพอเพียง

๒.๕ อนุรักษ์ ฟื้นฟู และสร้างจิตสำนึกในการอนุรักษ์ทรัพยากรธรรมชาติและสิ่งแวดล้อม สนับสนุนการปรับภูมิทัศน์ การกำจัดขยะ สิ่งปฏิกูล บำบัดน้ำเสีย และการใช้พลังงานทดแทน

๒.๖ อนุรักษ์ ฟื้นฟู จารีตประเพณี ศิลปวัฒนธรรม โบราณวัตถุ โบราณสถาน ภูมิปัญญาท้องถิ่น
ทำนุบำรุงศาสนา และพัฒนาคุณธรรมจริยธรรม

๒.๗ พัฒนาประสิทธิภาพการบริหารจัดการองค์กรตามหลักธรรมาภิบาล

๓. จุดมุ่งหมายเพื่อการพัฒนา

๓.๑ ระบบโครงสร้างพื้นฐาน สาธารณูปโภค สาธารณูปการ ระบบจราจร ผังเมือง ผังตำบล และ
ผังจังหวัดได้มาตรฐาน

๓.๒ ประชาชนมีอาชีพ รายได้ที่มีมั่นคงและยั่งยืน บริการด้านสวัสดิการสังคม กีฬา นันทนาการ
การศึกษา และการสาธารณสุขอย่างทั่วถึง การปฏิบัติงานของศูนย์ปฏิบัติการการต่อสู้เพื่อเอาชนะยาเสพติด มี
ประสิทธิภาพ ตลอดทั้งประชาชนมีคุณภาพชีวิตที่ดีพร้อมเข้าสู่ประชาคมอาเซียน

๓.๓ ประชาชนมีส่วนร่วมตามระบอบประชาธิปไตย มีความปลอดภัยในชีวิตและทรัพย์สิน การ
ปฏิบัติงานด้านการป้องกันและบรรเทาสาธารณภัยมีประสิทธิภาพ

๓.๔ ส่งเสริมการตลาด การค้า การลงทุน เมืองชายแดน การท่องเที่ยว ผลิตภัณฑ์ชุมชนในท้องถิ่น
อย่างมั่นคงและยั่งยืน สู่ประชาคมอาเซียน

๓.๕ มีระบบการจัดการขยะ น้ำเสีย สิ่งปฏิกูล ตลอดทั้งอนุรักษ์ทรัพยากรธรรมชาติและ การใช้
พลังงานอย่างยั่งยืน

๓.๖ ทำนุบำรุงศาสนา อนุรักษ์โบราณสถาน โบราณวัตถุ สืบสานประเพณี ศิลปวัฒนธรรม และภูมิ
ปัญญาท้องถิ่น ให้คงอยู่สืบไป

๓.๗ การบริหารจัดการองค์กรมีประสิทธิภาพตามหลักธรรมาภิบาล

๔. ยุทธศาสตร์และแนวทางการพัฒนาขององค์กรปกครองส่วนท้องถิ่นในเขตจังหวัดนราธิวาส

ยุทธศาสตร์ที่ ๑ ด้านโครงสร้างพื้นฐาน

๑.๑ บุกเบิก สร้าง ปรับปรุง บำรุงรักษาทางคมนาคม สะพาน เขื่อน ระบบระบายน้ำ

๑.๒ สร้างและปรับปรุงแหล่งน้ำอุปโภค บริโภค

๑.๓ จัดทำผังเมืองรวมจังหวัด ผังเมืองและผังตำบล

๑.๔ พัฒนาและปรับปรุงระบบจราจร

๑.๕ จัดให้มีไฟฟ้าและระบบโทรคมนาคมอย่างทั่วถึง

ยุทธศาสตร์ที่ ๒ ด้านงานส่งเสริมคุณภาพชีวิต

๒.๑ ส่งเสริมและสนับสนุนการสร้างงานสร้างอาชีพแบบยั่งยืนให้กับประชาชนในท้องถิ่น

๒.๒ ส่งเสริมงานด้านสังคมสงเคราะห์และสวัสดิการชุมชนแก่ผู้ด้อยโอกาสทางสังคม

๒.๓ ส่งเสริมการศึกษาทั้งใน นอกระบบและตามอัธยาศัย โดยสนับสนุนให้ประชาชนมีส่วนร่วมในการจัดการศึกษา

๒.๔ ส่งเสริมศักยภาพาศูนย์ปฏิบัติการการต่อสู้เพื่อเอาชนะยาเสพติด

๒.๕ ส่งเสริมด้านการออกกำลังกาย การกีฬา และนันทนาการ

๒.๖ ส่งเสริมการป้องกัน รักษา ควบคุมโรค ตลอดจนการพัฒนาด้านการสาธารณสุข

๒.๗ ส่งเสริมสนับสนุนการพัฒนาคุณภาพชีวิตของประชาชนเพื่อรองรับการเข้าสู่ประชาคมอาเซียน

ยุทธศาสตร์ที่ ๓ ด้านการจัดระเบียบชุมชน/สังคม และการรักษาความสงบเรียบร้อย

๓.๑ ส่งเสริมให้ความรู้ ความเข้าใจ แก่ประชาชน เกี่ยวกับการเมืองการปกครองระบบประชาธิปไตย

๓.๒ พัฒนาศักยภาพของท้องถิ่นในการป้องกันและบรรเทาสาธารณภัยตลอดจนการรักษาความสงบเรียบร้อยในท้องถิ่น

๓.๓ เสริมสร้างความเข้มแข็งของชุมชนให้มีส่วนร่วมในการรักษาความสงบเรียบร้อยในท้องถิ่น

๓.๔ ส่งเสริมให้ผู้นำศาสนาเข้ามามีบทบาทเพื่อเพิ่มศักยภาพในการแก้ปัญหาความมั่นคง

ยุทธศาสตร์ที่ ๔ ด้านการวางแผน การส่งเสริมการลงทุนพาณิชย์ยกรรม และการท่องเที่ยว

๔.๑ ส่งเสริมการตลาด การค้า การลงทุนในท้องถิ่น และเมืองชายแดน เพื่อรองรับประชาคมอาเซียน

๔.๒ ส่งเสริมระบบเศรษฐกิจชุมชนและผลิตภัณฑ์ในท้องถิ่น

๔.๓ ส่งเสริมให้ประชาชนยึดหลักเศรษฐกิจพอเพียง

๔.๔ พัฒนาส่งเสริมการท่องเที่ยวและแหล่งท่องเที่ยวเชิงอนุรักษ์ เพื่อรองรับประชาคมอาเซียน

๔.๕ ส่งเสริมโครงการตามแนวพระราชดำริ

ยุทธศาสตร์ที่ ๕ ด้านการบริหารจัดการและการอนุรักษ์ทรัพยากรธรรมชาติและสิ่งแวดล้อม

๕.๑ อนุรักษ์และฟื้นฟูทรัพยากรธรรมชาติและสิ่งแวดล้อม

๕.๒ ส่งเสริม สนับสนุนให้ประชาชนในชุมชนมีจิตสำนึกในการร่วมกันอนุรักษ์ทรัพยากรธรรมชาติและสิ่งแวดล้อม

๕.๓ ปรับปรุงภูมิทัศน์ในชุมชนและเมือง

๕.๔ จัดทำระบบกำจัดขยะและสิ่งปฏิกูลตลอดจนระบบบำบัดน้ำเสีย

๕.๕ ส่งเสริมและสนับสนุนการใช้พลังงานทดแทน

ยุทธศาสตร์ที่ ๖ ด้านศิลปะ วัฒนธรรม จารีตประเพณีและภูมิปัญญาท้องถิ่น

๖.๑ ส่งเสริมการอนุรักษ์ ฟื้นฟู สืบทอดจารีตประเพณี ศิลปวัฒนธรรม

๖.๒ ส่งเสริมและสนับสนุนภูมิปัญญาท้องถิ่นและปราชญ์บุคคล

๖.๓ เสริมสร้างทำนุบำรุงศาสนา ตลอดจนศิลปวัฒนธรรมท้องถิ่น

๖.๔ ส่งเสริมและสนับสนุนการอนุรักษ์โบราณวัตถุและโบราณสถานในท้องถิ่น

๖.๕ ส่งเสริมสนับสนุนการพัฒนาคุณธรรม จริยธรรม ของเด็ก เยาวชนและประชาชน

ยุทธศาสตร์ที่ ๗ ด้านการบริหารจัดการตามหลักธรรมาภิบาล

๗.๑ พัฒนาความรู้ความสามารถและคุณธรรมจริยธรรมแก่บุคลากรในองค์กร

๗.๒ พัฒนาปรับปรุงจัดหาเครื่องมือ เครื่องใช้ ตลอดจนสถานที่ในการปฏิบัติงาน

๗.๓ พัฒนาปรับปรุงระบบบริหารจัดการองค์กรตามหลักธรรมาภิบาล

๗.๔ ปรับปรุงและสร้างระบบการให้บริการที่ทันสมัย รวดเร็ว และมีประสิทธิภาพ

๗.๕ ส่งเสริมและสร้างทัศนคติที่ดีต่อการปฏิบัติงานเพื่อการบริการประชาชน

๗.๖ พัฒนาส่งเสริมระบบการประชาสัมพันธ์และเผยแพร่การดำเนินงานขององค์กร เพื่อรองรับ

ประชาคมอาเซียน

๒. ยุทธศาสตร์ขององค์การบริหารส่วนตำบลหรือเสาะออก

๒.๑ วิสัยทัศน์

“ชุมชนน่าอยู่มีความเข้มแข็ง สิ่งแวดล้อมดี การศึกษาดี การบริการจัดการที่ดี”

๒.๒ ยุทธศาสตร์

๑. ด้านโครงสร้างพื้นฐาน
๒. ด้านงานส่งเสริมคุณภาพชีวิต
๓. ด้านการจัดระเบียบชุมชน/สังคม และการรักษาความสงบเรียบร้อย
๔. ด้านการวางแผน การส่งเสริมการลงทุนพาณิชยกรรม และการท่องเที่ยว
๕. ด้านการบริหารจัดการและการอนุรักษ์ทรัพยากรธรรมชาติและสิ่งแวดล้อม
๖. ด้านศิลปะ วัฒนธรรม จารีตประเพณีและภูมิปัญญาท้องถิ่น
๗. ด้านการบริหารจัดการตามหลักธรรมาภิบาล

๒.๓ เป้าประสงค์

องค์การบริหารส่วนตำบลหรือเสาะออก มุ่งหวังเป็นอย่างยิ่งที่จะพัฒนาท้องถิ่นให้เจริญก้าวหน้า ซึ่งจะส่งผลทำให้ประชาชนมีความเป็นอยู่ที่ดีและสะดวกสบายมากยิ่งขึ้น จึงได้กำหนดเป้าประสงค์เพื่อให้สามารถดำเนินการจัดกิจกรรมต่าง ๆ บรรลุตามพันธกิจและวิสัยทัศน์ที่กำหนด ดังนี้

- ๑ ได้รับการบริการด้านโครงสร้างพื้นฐานให้มีความสะดวกและเสมอภาค
- ๒ มลภาวะและสิ่งแวดล้อมไม่เป็นพิษ ให้บ้านเรือนและชุมชนน่าอยู่อย่างสงบสุข
- ๓ ประชาชนมีศักยภาพ มีความรู้ มีรายได้เพียงพอ สามารถพึ่งตนเองได้
- ๔ การบริหารจัดการภาครัฐที่ดี แบบบูรณาการและมีส่วนร่วม

๒.๔ ตัวชี้วัด

ยุทธศาสตร์การพัฒนา	ตัวชี้วัด
ยุทธศาสตร์การพัฒนา ด้านโครงสร้างพื้นฐาน	๑ ร้อยละของระยะทางของถนนที่ได้มาตรฐาน ๒ ร้อยละของครัวเรือนมีน้ำสำหรับ อุปโภค – บริโภค ๓ ร้อยละของการให้บริการเรื่องสิ่งปลูกสร้าง ๔ ร้อยละของความพอใจประชาชนในระบบจราจร ๕ ร้อยละของการมีไฟฟ้าใช้อย่างทั่วถึง
ยุทธศาสตร์การพัฒนา ด้านงานส่งเสริมคุณภาพชีวิต	๑ ร้อยละของการส่งเสริมอาชีพแบบยั่งยืนให้กับ ประชาชน ๒ ร้อยละของการได้รับการส่งเสริมและสวัสดิการแก่ ผู้ด้อยโอกาสทางสังคม ๓ ร้อยละของประชาชนที่มีส่วนร่วมในการจัดการศึกษา ทั้งในและนอกระบบ ๔ ร้อยละของการลดจำนวนผู้ที่เสพยาติด ๕ ร้อยละของจำนวนสถานที่ออกกำลังกาย ๖ ร้อยละของประชาชนที่ได้รับการฝึกอบรมในการ ป้องกันรักษาควบคุมโรคด้านการสาธารณสุข
ยุทธศาสตร์การพัฒนา ด้านการจัดระเบียบชุมชน/สังคมและการรักษาความ สงบเรียบร้อย	๑ ร้อยละของการให้ความรู้ความเข้าใจแก่ประชาชน เกี่ยวกับการเมืองการปกครองระบอบประชาธิปไตย ๒ ร้อยละของจำนวนผู้เข้าฝึกทบทวน อปพร. ๓ ร้อยละของจำนวนคนที่เข้าร่วมในการรักษาความสงบ เรียบร้อยในท้องถิ่น ๔ ร้อยละของผู้นำศาสนาเข้ามามีบทบาทและศักยภาพ ในการแก้ปัญหาความมั่งคั่ง
ยุทธศาสตร์การพัฒนา ด้านการวางแผน การส่งเสริมการ ลงทุนพาณิชย์กรรม และการท่องเที่ยว	๑ ร้อยละของจำนวนตลาดการค้าการลงทุน ๒ ร้อยละของผลิตภัณฑ์ OTOP ที่เกิดขึ้น ๓ ร้อยละของประชาชนที่ยึดหลักเศรษฐกิจพอเพียง ๔ ร้อยละของการส่งเสริมแหล่งท่องเที่ยวเชิงอนุรักษ์ ๕ ร้อยละของการทำโครงการตามแนวพระราชดำริ
ยุทธศาสตร์การพัฒนา ด้านการบริหารจัดการและการอนุรักษ์ ทรัพยากรธรรมชาติและสิ่งแวดล้อม	๑ ร้อยละของโครงการอนุรักษ์และฟื้นฟูทรัพยากรธรรม ชาติและสิ่งแวดล้อม ๒ ร้อยละของผู้เข้าร่วมอบรมเกี่ยวกับการอนุรักษ์และ

	<p>ฟื้นฟูทรัพยากรธรรมชาติและสิ่งแวดล้อม</p> <p>๓ ร้อยละของจำนวนสถานที่ที่ได้รับปรับปรุงภูมิทัศน์ในชุมชนและเมือง</p> <p>๔ ร้อยละของการมีสถานที่กำจัดขยะมูลฝอย</p> <p>๕ ร้อยละของโครงการที่สนับสนุนการใช้พลังงานทดแทน</p>
ยุทธศาสตร์การพัฒนา	ตัวชี้วัด
<p>ยุทธศาสตร์การพัฒนา</p> <p>ด้านศิลปะ วัฒนธรรม จารีตประเพณีและภูมิปัญญาท้องถิ่น</p>	<p>๑ ร้อยละของโครงการอนุรักษ์ฟื้นฟูศิลปวัฒนธรรม ประเพณีศิลปะวัฒนธรรม</p> <p>๒ ร้อยละของการส่งเสริมและสนับสนุนภูมิปัญญาท้องถิ่นและปราชญ์บุคคลคน</p> <p>๓ ร้อยละของการเสริมสร้างทำนุบำรุงศาสนา</p> <p>๔ ร้อยละของการส่งเสริมและสนับสนุนการอนุรักษ์โบราณวัตถุและโบราณสถานในท้องถิ่น</p> <p>๕ ร้อยละของโครงการพัฒนาคุณธรรม จริยธรรมของเด็ดยาชนประชาชน</p>
<p>ยุทธศาสตร์การพัฒนา</p> <p>ด้านการบริหารจัดการตามหลักธรรมาภิบาล</p>	<p>๑ ร้อยละของจำนวนบุคลากรที่มีความรู้ คุณธรรม</p> <p>๒ ร้อยละของการปรับปรุงจัดหาเครื่องมือเครื่องใช้ตลอดจนสถานที่การปฏิบัติงาน</p> <p>๓ ร้อยละของความพึงพอใจต่อการปฏิบัติงาน ตามหลักธรรมาภิบาล</p> <p>ร้อยละของการส่งเสริมระบบการประชาสัมพันธ์และเผยแพร่การดำเนินงานของ อบต.</p>

๒.๕ ค่าเป้าหมาย

ยุทธศาสตร์การพัฒนา	เป้าหมาย
ยุทธศาสตร์พัฒนาด้านโครงสร้างพื้นฐาน	๑ ได้รับการบริการด้านโครงสร้างพื้นฐานให้มีความสะดวกและเสมอภาค
ยุทธศาสตร์พัฒนาด้านงานส่งเสริมคุณภาพชีวิต	<p>๑ เศรษฐกิจชุมชนมีความเข้มแข็งศักยภาพในการพัฒนาอาชีพประชาชนมีรายได้เพิ่ม</p> <p>๒ มลภาวะและสิ่งแวดล้อมไม่เป็นพิษ ให้บ้านเรือนและชุมชนน่าอยู่อย่างสงบสุข</p>
ยุทธศาสตร์พัฒนาด้านการจัดระเบียบชุมชน/สังคม	๑ มลภาวะและสิ่งแวดล้อมไม่เป็นพิษ ให้บ้านเรือนและ

และการรักษาความสงบเรียบร้อย	ชุมชนน่าอยู่อย่างสงบสุข
ยุทธศาสตร์การพัฒนาด้านการวางแผน การส่งเสริม การลงทุนพาณิชย์กรรม และการท่องเที่ยว	๑ ประชาชนมีศักยภาพมีความรู้มีรายได้เพียงพอ สามารถพึ่งตนเองได้
ยุทธศาสตร์การพัฒนาด้านการบริหารจัดการและการอนุรักษ์ทรัพยากรธรรมชาติและสิ่งแวดล้อม	๑ ประชาชนมีศักยภาพมีความรู้มีรายได้เพียงพอ สามารถพึ่งตนเองได้
ยุทธศาสตร์การพัฒนาด้านศิลปะ วัฒนธรรม จารีต ประเพณีและภูมิปัญญาท้องถิ่น	๑ การบริหารจัดการภาครัฐที่ดี แบบบูรณาการและมีส่วนร่วม
ยุทธศาสตร์การพัฒนาด้านการบริหารจัดการที่ดี	๑ การบริหารจัดการภาครัฐที่ดี แบบบูรณาการและมีส่วนร่วม

๒.๖ กลยุทธ์

เพื่อให้บรรลุวิสัยทัศน์ขององค์การบริหารส่วนตำบลหรือเสาะออก จำเป็นอย่างยิ่งที่จะต้องให้ความสำคัญกับการวางบทบาทการพัฒนาตำบลหรือเสาะออกในอนาคตอย่างเหมาะสมสอดคล้องกับปัญหาความต้องการของประชาชน รวมทั้งสอดคล้องกับศักยภาพและบทบาทหน้าที่ขององค์การบริหารส่วนตำบลหรือเสาะออก เพื่อที่จะให้ประชาชนได้รับประโยชน์สูงสุด ดังนั้นจึงได้กำหนดกลยุทธ์ ดังนี้

๑ ยุทธศาสตร์ด้านโครงสร้างพื้นฐาน

- ๑ ก่อสร้าง บุกเบิก ปรับปรุง บำรุงรักษาทาง คมนาคม สะพาน เขื่อน ระบบระบายน้ำ
- ๒ ก่อสร้างปรับปรุงแหล่งน้ำอุปโภค บริโภค
- ๓ จัดทำผังเมืองรวมจังหวัด ผังเมืองและผังตำบล
- ๔ พัฒนาและปรับปรุงระบบจราจร
- ๕ จัดให้มีไฟฟ้าใช้และระบบโทรคมนาคมอย่างทั่วถึง

๒ ยุทธศาสตร์ด้านงานส่งเสริมคุณภาพชีวิต

- ๑ ส่งเสริมและสนับสนุนการสร้างงานสร้างอาชีพแบบยั่งยืนให้แก่ประชาชนในท้องถิ่น
- ๒ ส่งเสริมงานด้านสังคมสงเคราะห์และสวัสดิการชุมชนแก่ผู้ด้อยโอกาสทางสังคม
- ๓ ส่งเสริมการศึกษาทั้งในและนอกระบบและตามอัธยาศัย โดยสนับสนุน ให้ประชาชนมีส่วนร่วมในการจัดการศึกษา
- ๔ ส่งเสริมศักยภาพศูนย์ปฏิบัติการต่อสู้เพื่อเอาชนะยาเสพติด
- ๕ ส่งเสริมด้านการออกกำลังกาย การกีฬา และนันทนาการ
- ๖ ส่งเสริมการป้องกัน รักษา ควบคุมโรค ตลอดจนการพัฒนาด้านการ สาธารณสุข

๓ ยุทธศาสตร์ด้านการจัดระเบียบชุมชน/สังคมและการรักษาความสงบเรียบร้อย

- ๑ ส่งเสริมให้ความรู้ ความเข้าใจ แก่ประชาชน เกี่ยวกับการเมืองการ ปกครองระบบประชาธิปไตย
- ๒ พัฒนาศักยภาพของท้องถิ่นในการป้องกันและบรรเทาสาธารณภัยตลอดถึงการรักษาความสงบเรียบร้อยในท้องถิ่น

๓ เสริมสร้างความเข้มแข็งของชุมชนให้มีส่วนร่วมในการรักษาความสงบ เรียบร้อยในท้องถิ่น

๔ ส่งเสริมให้ผู้นำศาสนาเข้ามามีบทบาทและศักยภาพในการแก้ปัญหาความมั่นคง

๔ ยุทธศาสตร์ด้านการวางแผน การส่งเสริมการ ลงทุนพาณิชย์กรรม และการท่องเที่ยว

๑ ส่งเสริมการตลาด การค้า การลงทุนในท้องถิ่น และเมืองชายแดน เพื่อรองรับประชาคมอาเซียน

๒ ส่งเสริมระบบเศรษฐกิจชุมชนและผลิตภัณฑ์ในท้องถิ่น

๓ ส่งเสริมให้ประชาชนยึดหลักเศรษฐกิจพอเพียง

๔ พัฒนาส่งเสริมการท่องเที่ยวและแหล่งท่องเที่ยวเชิงอนุรักษ์ เพื่อรองรับประชาคมอาเซียน

๕ ส่งเสริมโครงการตามแนวพระราชดำริ

๕ ยุทธศาสตร์ด้านการบริหารจัดการและการอนุรักษ์ทรัพยากรธรรมชาติและสิ่งแวดล้อม

๑ อนุรักษ์และฟื้นฟูทรัพยากรธรรมชาติและสิ่งแวดล้อม

๒ ส่งเสริม สนับสนุนให้ประชาชนในชุมชนมีจิตสำนึกในการร่วมกันอนุรักษ์ทรัพยากรธรรมชาติและสิ่งแวดล้อม

๓ ปรับปรุงภูมิทัศน์ในชุมชนและเมือง

๔ จัดทำระบบกำจัดขยะและสิ่งปฏิกูลตลอดจนระบบบำบัดน้ำเสีย

๕ ส่งเสริมและสนับสนุนการใช้พลังงานทดแทน

๖ ยุทธศาสตร์ด้านศิลปะ วัฒนธรรม จารีตประเพณีและภูมิปัญญาท้องถิ่น

๑ ส่งเสริมการอนุรักษ์ ฟื้นฟู สืบทอดจารีตประเพณี ศิลปวัฒนธรรม

๒ ส่งเสริมและสนับสนุนภูมิปัญญาท้องถิ่นและปราชญ์บุคคล

๓ เสริมสร้างทำนุบำรุงศาสนา

๔ ส่งเสริมและสนับสนุนการอนุรักษ์โบราณวัตถุและโบราณสถานในท้องถิ่น

๕ ส่งเสริมสนับสนุนการพัฒนาคุณธรรม จริยธรรม ของเด็ก เยาวชนและประชาชน

๗ ยุทธศาสตร์ด้านการบริหารจัดการที่ดี

๑ พัฒนาความรู้ความสามารถและคุณธรรมจริยธรรมแก่บุคลากรในองค์กร

๒ พัฒนาปรับปรุงจัดหาเครื่องมือ เครื่องใช้ ตลอดถึงสถานที่ในการปฏิบัติงาน

๓ พัฒนาปรับปรุงระบบบริหารจัดการองค์กรตามหลักการบริหารจัดการบ้านเมืองที่ดี

๔ ปรับปรุงและสร้างระบบการให้บริการที่ทันสมัย รวดเร็ว และมีประสิทธิภาพ

๕ ส่งเสริมและสร้างทัศนคติที่ดีต่อการปฏิบัติงานเพื่อการบริการประชาชน

๖ พัฒนาส่งเสริมระบบการประชาสัมพันธ์และเผยแพร่การดำเนินงานขององค์กร เพื่อรองรับการ

เข้าสู่ประชาคมอาเซียน

๒.๗ จุดยืนทางยุทธศาสตร์

องค์การบริหารส่วนตำบลหรือเสาะออก ให้ความสำคัญต่อการดำเนินการแก้ปัญหาความเดือดร้อน และการพัฒนาคุณภาพชีวิตของประชาชนในพื้นที่ในด้านต่าง ๆ โดยเฉพาะการปรับปรุง พื้นฟูพัฒนาการจัดบริการ สาธารณะ หรือโครงสร้างพื้นฐาน ซึ่งถือเป็นภารกิจหลักขององค์กรปกครองส่วนท้องถิ่นตลอดจนการพัฒนาด้ว การศึกษา อันเป็นรากฐานสำคัญต่อการพัฒนาคน พัฒนาประเทศ ให้มีคุณภาพสูงการพัฒนาที่ยั่งยืน ควบคู่กับการ พัฒนาด้านสังคม เศรษฐกิจภาพแวดล้อมต่าง ๆ ที่เกี่ยวข้องโดยตรงกับชีวิตความเป็นอยู่ของประชาชน โดยยึด หลักการมีส่วนร่วม ความสอดคล้องกับนโยบายรัฐบาล และแผนพัฒนาระดับต่าง ๆ รวมถึงพิจารณา วิเคราะห์ สภาพปัญหา ความต้องการของประชาชน และความพึงพอใจของประชาชนที่มีต่อการพัฒนา องค์การบริหารส่วน ตำบลหรือเสาะออก จึงกำหนดจุดยืนทางยุทธศาสตร์การพัฒนาไว้เป็น ๗ ยุทธศาสตร์ ดังนี้

- ๑ ยุทธศาสตร์ด้านโครงสร้างพื้นฐาน
- ๒ ยุทธศาสตร์ด้านงานส่งเสริมคุณภาพชีวิต
- ๓ ยุทธศาสตร์ด้านการจัดระเบียบชุมชน/สังคมและการรักษาความสงบเรียบร้อย
- ๔ ยุทธศาสตร์ด้านการวางแผน การส่งเสริมการ ลงทุนพาณิชยกรรม และการท่องเที่ยว
- ๕ ยุทธศาสตร์ด้านการบริหารจัดการและการอนุรักษ์ทรัพยากรธรรมชาติและสิ่งแวดล้อม
- ๖ ยุทธศาสตร์ด้านศิลปะ วัฒนธรรม จารีตประเพณีและภูมิปัญญาท้องถิ่น
- ๗ ยุทธศาสตร์ด้านการบริหารจัดการที่ดี

๒.๘ ความเชื่อมโยงของยุทธศาสตร์ในภาพรวม

ในภาพรวมแล้วยุทธศาสตร์การพัฒนาขององค์การบริหารส่วนตำบลหรือเสาะออกมุ่งพัฒนา ๗ ด้าน ได้แก่ ยุทธศาสตร์ด้านโครงสร้างพื้นฐาน ยุทธศาสตร์ด้านงานส่งเสริมคุณภาพชีวิต ยุทธศาสตร์ด้านการจัดระเบียบ ชุมชน/สังคมและการรักษาความสงบเรียบร้อย ยุทธศาสตร์ด้านการวางแผน การส่งเสริมการ ลงทุนพาณิชยกรรม และการท่องเที่ยว ยุทธศาสตร์ด้านการบริหารจัดการและการอนุรักษ์ทรัพยากรธรรมชาติและสิ่งแวดล้อม ยุทธศาสตร์ด้านศิลปะ วัฒนธรรม จารีตประเพณีและภูมิปัญญาท้องถิ่น ยุทธศาสตร์ด้านการบริหารจัดการที่ดี เชื่อมโยงกับแผนยุทธศาสตร์ชาติ ๒๐ ปี แผนพัฒนาเศรษฐกิจและสังคมแห่งชาติ ฉบับที่ ๑๒ (พ.ศ. ๒๕๖๐ – ๒๕๖๔) ยุทธศาสตร์การพัฒนากลุ่มจังหวัดภาคใต้ชายแดน (สงขลา สตูล ปัตตานี ยะลา นราธิวาส) ยุทธศาสตร์การ พัฒนาจังหวัดนราธิวาส ยุทธศาสตร์การพัฒนาขององค์กรปกครองส่วนท้องถิ่นในเขตจังหวัดนราธิวาส

๓. การวิเคราะห์เพื่อพัฒนาท้องถิ่น

๓.๑ การวิเคราะห์กรอบการจัดทำยุทธศาสตร์ขององค์กรปกครองส่วนท้องถิ่น

องค์การบริหารส่วนตำบลหรือเสาะออก ได้จัดให้มีการประชาคมเพื่อรวบรวมความคิดเห็นในการพัฒนา ท้องถิ่น ในการนี้จึงได้นำข้อมูลต่าง ๆ ซึ่งผ่านการแสดงความคิดเห็นจากประชาชน การสำรวจ/ออกพื้นที่ข้อมูลความ จำเป็นพื้นฐาน (จปฐ.) ข้อมูล กชช ๒ ค. และข้อมูลการจัดทำแผนชุมชนของตำบลหรือเสาะออกมาวิเคราะห์และสรุป ปัญหาความต้องการของประชาชนได้ ดังนี้

ปัญหา	สภาพปัญหา/สาเหตุ
๑ ด้านการศึกษา	๑ บุคลากรทางการศึกษาไม่เพียงพอ ๒ ขาดสื่อวัสดุอุปกรณ์การเรียนการสอน ครูภัณฑ์การศึกษาที่มีคุณภาพ
๒ ด้านเศรษฐกิจ	๑ ปัญหาความยากจน ค่าครองชีพที่สูงขึ้น ๒ การใช้สารเคมีในกระบวนการผลิต ส่งผลต่อคุณภาพชีวิตของประชาชน ๓ ต้นทุนการผลิตสูง แต่ผลผลิตทางการเกษตรราคาต่ำทำให้รายได้ไม่เพียงพอกับรายจ่าย ๔ ขาดการรวมกลุ่มของเกษตรกร ๕ ขาดเครื่องมือที่ทันสมัยในการประกอบอาชีพ ๖ ปัญหาพื้นที่การเกษตรจากภัยธรรมชาติ เช่น ภัยแล้ง ๗ เส้นทางขนส่งสินค้าชำรุดเสียหาย ทำให้การขนส่งสินค้าล่าช้า สิ้นเปลืองค่าใช้จ่าย
๓ ด้านสังคม	๑ ปัญหายาเสพติดในพื้นที่ ๒ ปัญหาครอบครัว สังคมไม่เข้มแข็ง ๓ การดูแลคนพิการ ผู้ด้อยโอกาส และผู้สูงอายุจากรัฐยังไม่ทั่วถึง
๔ ด้านสิ่งแวดล้อม	๑ ประชาชนขาดจิตสำนึกในการอนุรักษ์สิ่งแวดล้อม ๒ ปัญหาผักตบชวา วัชพืช ๓ สภาพคลอตันเขิน ๔ ปัญหาเรื่องการบริหารจัดการขยะ
๕ ด้านการบริหารจัดการที่ดี	๑ ประชาชนไม่ให้ความสำคัญต่อการมีส่วนร่วมในการพัฒนาท้องถิ่น ๒ การประชาสัมพันธ์ของภาครัฐ การให้บริการประชาชนยังไม่ทั่วถึง ขาดการให้บริการเชิงรุก
๖ ด้านการบริการสาธารณะ	๑ ถนนชำรุดเสียหาย เป็นหลุมเป็นบ่อ ทำให้เกิดอุบัติเหตุบ่อยครั้ง ๒ ถนนไม่ได้มาตรฐาน เนื่องจากเป็นถนนลูกรังและแคบไม่มีไหล่ทาง ๓ ขาดงบประมาณในการขยายเขตไฟฟ้า ๔ น้ำสำหรับอุปโภค-บริโภคไม่เพียงพอ ๕ ไฟฟ้าสาธารณะไม่เพียงพอ ๖ ระบบเสียงตามสายใช้งานไม่ได้

๓.๒ การประเมินสถานการณ์สภาพแวดล้อมภายนอกที่เกี่ยวข้อง

การวิเคราะห์ศักยภาพเพื่อประเมินสถานการณ์การพัฒนาในปัจจุบันและโอกาสการพัฒนาในอนาคต ขององค์การบริหารส่วนตำบลหรือเสาะออก ด้วยเทคนิค SWOT Analysis (จุดแข็ง จุดอ่อน โอกาสและอุปสรรค)

จุดแข็ง (S = Strength)

๑. มีวัฒนธรรมที่เป็นอัตลักษณ์ของท้องถิ่น โดยเฉพาะมีความเคร่งในศาสนาและหลักการปฏิบัติ

๒. ประชาชนให้ความร่วมมือและมีส่วนร่วมในการพัฒนาท้องถิ่น
๓. ประชากรส่วนใหญ่ประกอบอาชีพทางด้านเกษตรกรรม โดยเฉพาะทำสวนยางพาราเป็นหลัก ซึ่งเป็นอาชีพที่ตลาดต้องการผลผลิตมาก ทำให้ปัจจุบันเกษตรกรมีรายได้ที่ดีขึ้น
๔. พื้นที่ในชุมชนส่วนใหญ่เหมาะแก่การเพาะปลูกและการเลี้ยงสัตว์
๕. ในพื้นที่ยังคงมีความเป็นธรรมชาติที่สมบูรณ์และเหมาะแก่การอนุรักษ์สืบไป
๖. ทุกชุมชนมีความสะดวกในเรื่องของคมนาคม
๗. ประชากรได้รับการศึกษาในระดับที่สูงขึ้นค่อนข้างมาก

จุดอ่อน (W = Weakness)

๑. เยาวชนในพื้นที่ไม่ได้รับการศึกษาอย่างเหมาะสม
๒. ประชาชนยังขาดความรู้ความเข้าใจเกี่ยวกับการประกอบอาชีพ
๓. ความร่วมมือของประชาชนในท้องถิ่นมีน้อย
๔. ปัญหาการแพร่ระบาดของยาเสพติดในกลุ่มวัยรุ่น
๕. เหตุการณ์ความไม่สงบในพื้นที่เกิดขึ้นอยู่เสมอ
๖. ประชาชนขาดความกระตือรือร้นในการช่วยเหลือตนเอง
๗. คุณภาพชีวิตของคนในชุมชนอยู่ในเกณฑ์ที่ต่ำกว่ามาตรฐาน
๘. ระบบประปายังไม่สมบูรณ์
๙. ประชาชนให้ข้อมูลแก่ภาครัฐที่ไม่ตรงกับความจริง
๑๐. ประชาชนไม่มีเอกสารสิทธิ์ในที่ดินทำกินในเขตพื้นที่ ที่เป็นภูเขา
๑๑. ปัญหาการทำนา เนื่องจากขาดระบบชลประทานที่ดี ทำให้ขาดน้ำ จนไม่สามารถทำนาได้
๑๒. ไม่มีศูนย์เด็กเล็กก่อนวัยเรียนภายในชุมชน

โอกาส (O = Opportunity)

๑. ภาครัฐมีโครงการพัฒนาต่างๆ เป็นจำนวนมากเพื่อแก้ปัญหาความยากจน
๒. เป็นตำบลที่อยู่ใกล้ตัวอำเภอเหมาะแก่การประกอบธุรกิจและทำการค้า
๓. รัฐบาลให้การสนับสนุนในเรื่องการศึกษาตั้งแต่ระดับก่อนวัยเรียนจนถึงปริญญาตรี
๔. ภาครัฐสนับสนุนให้ทุกหน่วยงานราชการมีคนในพื้นที่ปฏิบัติงาน
๕. มีสภาพพื้นที่ ที่เอื้อต่อการพัฒนา

อุปสรรค (T = Threat)

๑. ประชาชนไม่เชื่อมั่นในระบบราชการ
๒. ความยากจนจึงทำให้เด็กไม่ได้รับการศึกษา
๓. ประชาชนมีหนี้สินเกือบทุกครัวเรือน
๔. ค่าตอบแทนในพื้นที่ต่ำจึงส่งผลให้คนในพื้นที่ ออกทำงานนอกพื้นที่ โดยเฉพาะประเทศมาเลเซีย
๕. ปัญหาการลักเล็กขโมยน้อยในชุมชน
๖. ขาดความปลอดภัยในชีวิต เนื่องจากมีความไม่สงบในพื้นที่
๗. ประชาชนไม่มั่นใจในนโยบายของรัฐบาลและผู้บริหาร
๘. ประชาชนขาดความรู้เกี่ยวกับกฎหมายการเมืองการบริหาร
๙. ประชาชนไม่ให้ความสำคัญกับการอนุรักษ์ทรัพยากรธรรมชาติและสิ่งแวดล้อม



ส่วนที่ ๓
การนำแผนพัฒนาท้องถิ่นไปสู่การปฏิบัติ

๑. ยุทธศาสตร์การพัฒนาและแผนงาน

ที่	ยุทธศาสตร์	ด้าน	แผนงาน	หน่วยงานรับผิดชอบหลัก	หน่วยงานสนับสนุน
๑	ด้านโครงการสร้างพื้นฐาน	บริการชุมชนและสังคม	๑. แผนงานเคหะและชุมชน ๒. แผนงานอุตสาหกรรมและการโยธา	กองช่าง	กองคลัง
๒	ด้านงานส่งเสริมคุณภาพชีวิต	บริการชุมชนและสังคม	๑. แผนงานบริหารงานทั่วไป ๒. แผนงานการศึกษา ๓. แผนงานสาธารณสุข ๔. แผนงานสังคมสงเคราะห์ ๕. แผนงานการเกษตร ๖. แผนงานสร้างความเข้มแข็งของชุมชน ๗. งบกลาง	สำนักงานปลัด กองศึกษา	กองคลัง
๓	ด้านการจัดระเบียบชุมชน/สังคมและการรักษาความสงบเรียบร้อย	บริการชุมชนและสังคม	๑. แผนงานบริหารงานทั่วไป ๒. แผนงานรักษาความสงบภายใน	สำนักงานปลัด	กองคลัง